

Consejería de Economía y Hacienda

Gobierno de Extremadura

Barómetro Empresarial de EXTremadura

- BEEEX -

Informe final de resultados 2T 2011

29 de julio de 2011

 **JUNTA DE EXTREMADURA**

Consejería de Economía y Hacienda



Dirección General de Política Económica

Índice

Índice	2
Introducción	4
1. Metodología	5
1.1. Ficha técnica	5
1.2. Diseño muestral	6
2. Resultados globales.....	7
2.1. Caracterización de la empresa	7
2.2. Situación actual respecto al trimestre anterior	9
2.3. Perspectivas para el próximo trimestre	22
2.4. Factores que limitan el nivel de actividad de la empresa	36
2.5. Panel de opinión	39
2.6. ICE: Indicador de Confianza Empresarial	44
3. Anexo1: Resultados por tamaño de la empresa	49
3.1. Situación actual respecto al trimestre anterior	49
3.2. Perspectivas para el próximo trimestre	53
3.3. Factores que limitan el nivel de actividad de la empresa	58
3.4. Panel de opinión	58
3.5. ICE: Indicador de Confianza Empresarial	60
4. Anexo 2: Resultados por sector de actividad.....	62
4.1. Situación actual respecto al trimestre anterior	62
4.2. Perspectivas para el próximo trimestre	66
4.3. Factores que limitan el nivel de actividad de la empresa	71
4.4. Panel de opinión	71
4.5. ICE: Indicador de Confianza Empresarial	73

5.	Anexo 3: Resultados por provincia.....	75
5.1.	Situación actual respecto al trimestre anterior	75
5.2.	Perspectivas para el próximo trimestre	80
5.3.	Factores que limitan el nivel de actividad de la empresa	85
5.4.	Panel de opinión	85
5.5.	ICE: Indicador de Confianza Empresarial	87

Introducción

En el presente documento se exponen los resultados obtenidos en el **“Barómetro Empresarial de Extremadura”** para el segundo trimestre de 2011. A través de esta medición es posible conocer las percepciones, opiniones y expectativas de los empresarios extremeños.

En el estudio realizado se tienen en cuenta dos aspectos fundamentales, por una parte, la situación actual de la empresa durante el último trimestre en relación al trimestre anterior y, por otra, las perspectivas para el próximo trimestre. En ambos casos, situación y expectativas, se consulta a las empresas aspectos tales como la cifra de negocio, los precios de venta, la inversión, la exportación, etc. Además, se realiza el cálculo del Indicador de Confianza Empresarial, ICE, que es un índice que permite visualizar el avance o retroceso de la actividad empresarial.

El Barómetro Empresarial de Extremadura también analiza los factores que limitan el nivel de actividad de las empresas, las consecuencias de los problemas de financiación y la valoración y percepción de la formación profesional de las Administraciones Públicas de Extremadura.

Los resultados que se exponen en este documento se estructuran en cuatro apartados principales, presentando en el primero de ellos los resultados obtenidos sobre el total de las empresas analizadas, y en los siguientes, designados como anexos, los resultados obtenidos desglosados por el tamaño de la empresa, por sector de actividad y por provincia.

1. Metodología

1.1. Ficha técnica

Estudio	BEEEX – Barómetro Empresarial de Extremadura.
Universo	Empresas de Extremadura: 67.573 empresas (Fuente: DIRCE 2010).
Muestra	777 empresas.
Error muestral	$\pm 3,5\%$ para el conjunto de la muestra (nivel de confianza del 95% y máxima indeterminación $p=q=50\%$).
Método de muestreo	Polietápico aleatorio simple (ubicación geográfica, sector de actividad y número de asalariados).
Metodología	Entrevista personal telefónica asistida por ordenador (sistema C.A.T.I.).
Duración de la entrevista	7-10 minutos.

1.2. Diseño muestral

Para la consecución de las 777 encuestas objetivo se emitieron un total de 7.227 llamadas de teléfono a las 5.110 empresas contactadas pertenecientes a la Comunidad Autónoma de Extremadura entre los días 30 de junio y 13 de julio de 2011, ambos inclusive. Estos datos significan que para la consecución de cada una de las 777 encuestas, ha sido necesario emitir una media de 9,30 llamadas.

Tabla 1. Diseño muestral por sector de actividad y número de empleados

	De 1 a 9 empleados	De 10 a 49 empleados	De 50 a 199 empleados	200 o más empleados	TOTAL
Industria	54	8	6	3	71
Construcción	96	8	2	2	108
Comercio	224	6	–	3	233
Hostelería y Turismo	73	2	1	–	76
Servicios	265	13	4	7	289
TOTAL	712	37	13	15	777

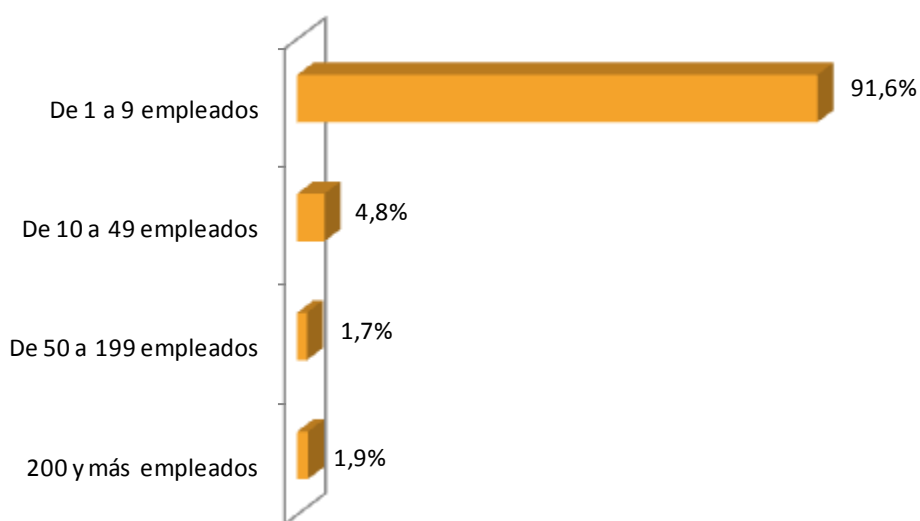
Tabla 2. Diseño muestral por sector de actividad y número de empleados

	De 1 a 9 empleados	De 10 a 49 empleados	De 50 a 199 empleados	200 o más empleados	TOTAL
Badajoz	433	22	8	11	474
Cáceres	279	15	5	4	303
TOTAL	712	37	13	15	777

2. Resultados globales

2.1. Caracterización de la empresa

Gráfico 1. Número de empleados



Base: Todas las empresas. Respuesta única.

Tabla 3. Ubicación geográfica

	Porcentaje	Frecuencia
Badajoz	61,0%	474
Cáceres	39,0%	303
TOTAL	100,0%	777

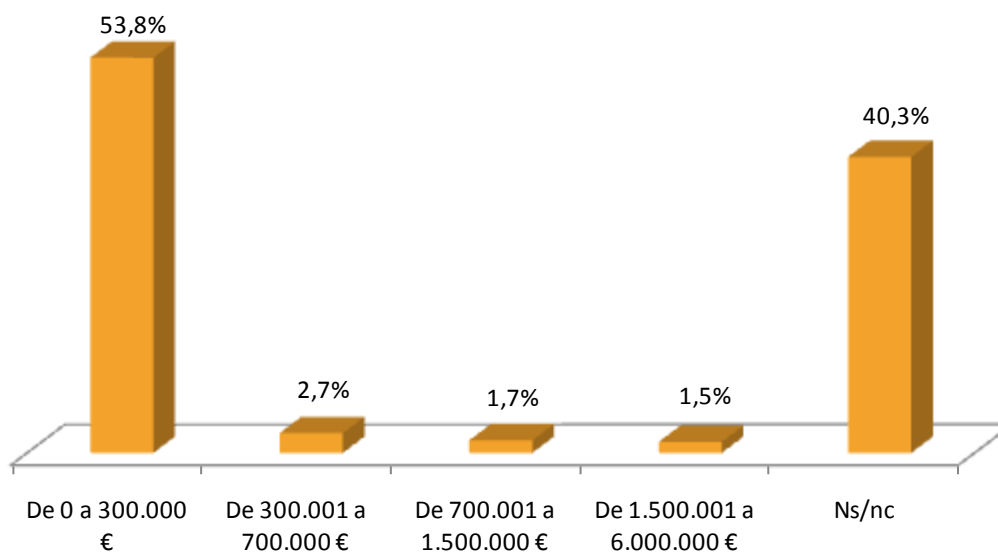
Base: Todas las empresas. Respuesta única.

Tabla 4. Sector de actividad

	Porcentaje	Frecuencia
Industria	9,1%	71
Construcción	13,9%	108
Comercio	30,0%	233
Hostelería y Turismo	9,8%	76
Servicios	37,2%	289
TOTAL	100,0%	777

Base: Todas las empresas. Respuesta única.

Gráfico 2. Volumen de facturación



Base: Todas las empresas. Respuesta única.

2.2. Situación actual respecto al trimestre anterior

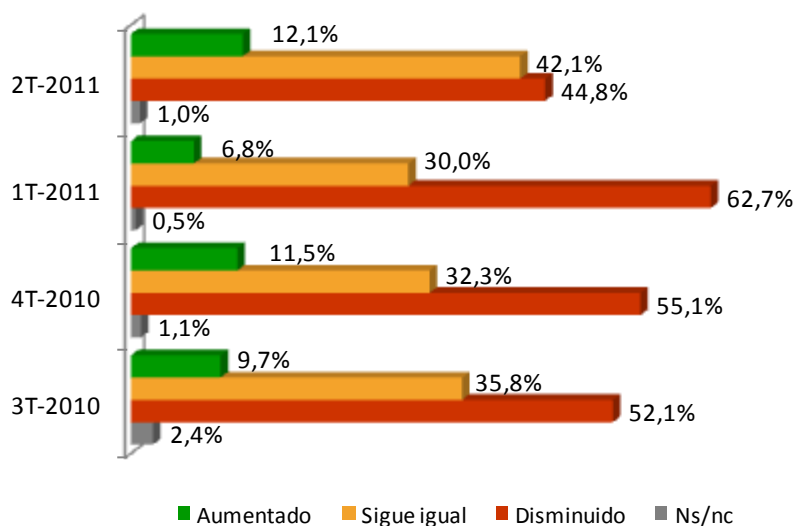
2.2.1. Cifra de negocio

Tabla 5. Situación actual respecto al trimestre anterior - Cifra de negocio

	Porcentaje	Frecuencia
Aumentado	12,1%	94
Sigue igual	42,1%	327
Disminuido	44,8%	348
Ns/nc	1,0%	8
TOTAL	100,0%	777

Base: Todas las empresas. Respuesta única.

Gráfico 3. Comparación respecto a trimestres anteriores – Situación actual: Cifra de negocio



Base: Todas las empresas. Respuesta única.

Tabla 6. Comparación respecto al mismo trimestre del año anterior - Situación actual: Cifra de negocio

	2T-2010	2T-2011	Diferencia
Aumentado	14,5%	12,1%	-2,4%
Sigue igual	41,1%	42,1%	1,0%
Disminuido	43,0%	44,8%	1,8%
Ns/nc	1,4%	1,0%	-0,4%

Base: Todas las empresas. Respuesta única.

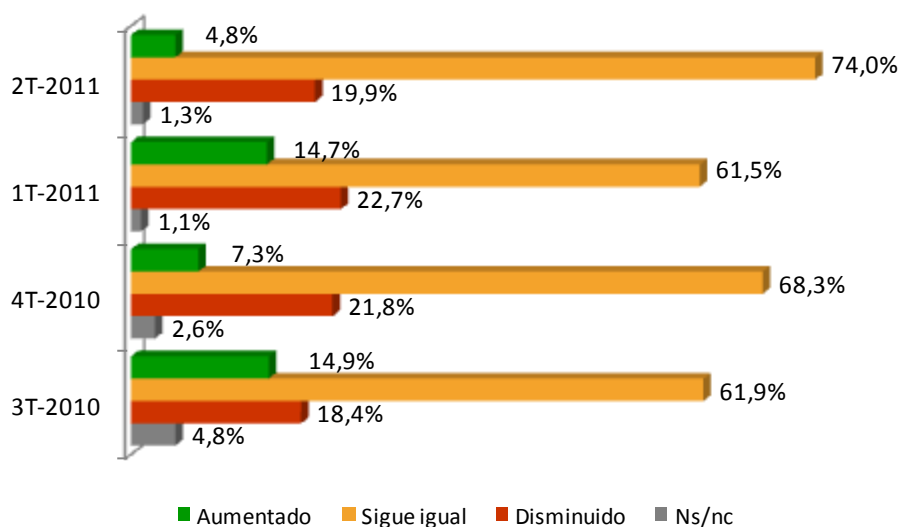
2.2.2. Precios de venta

Tabla 7. Situación actual respecto al trimestre anterior - Precios de venta

	Porcentaje	Frecuencia
Aumentado	4,8%	37
Sigue igual	74,0%	575
Disminuido	19,9%	155
Ns/nc	1,3%	10
TOTAL	100,0%	777

Base: Todas las empresas. Respuesta única.

Gráfico 4. Comparación respecto a trimestres anteriores – Situación actual: Precios de venta



Base: Todas las empresas. Respuesta única.

Tabla 8. Comparación respecto al mismo trimestre del año anterior– Situación actual: Precios de venta

	2T-2010	2T-2011	Diferencia
Aumentado	6,2%	4,8%	-1,4%
Sigue igual	73,5%	74,0%	0,5%
Disminuido	17,4%	19,9%	2,5%
Ns/nc	2,9%	1,3%	-1,6%

Base: Todas las empresas. Respuesta única.

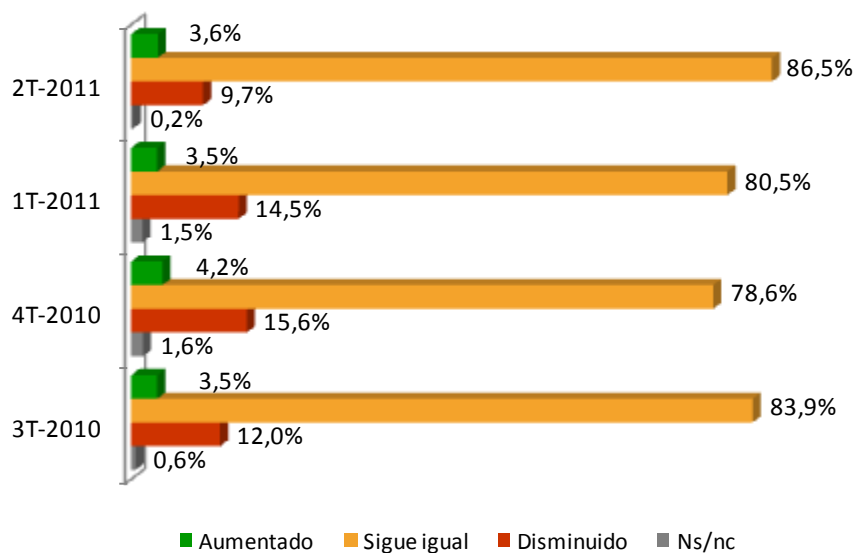
2.2.3. Número de empleados

Tabla 9. Situación actual respecto al trimestre anterior - Número de empleados

	Porcentaje	Frecuencia
Aumentado	3,6%	28
Sigue igual	86,5%	672
Disminuido	9,7%	75
Ns/nc	0,2%	2
TOTAL	100,0%	777

Base: Todas las empresas. Respuesta única.

Gráfico 5. Comparación respecto a trimestres anteriores – Situación actual: Número de empleados



Base: Todas las empresas. Respuesta Única.

Tabla 10. Comparación respecto al mismo trimestre del año anterior– Situación actual: Número de empleados

	2T-2010	2T-2011	Diferencia
Aumentado	2,8%	3,6%	0,8%
Sigue igual	87,6%	86,5%	-1,1%
Disminuido	8,9%	9,7%	0,8%
Ns/nc	0,7%	0,2%	-0,5%

Base: Todas las empresas. Respuesta única.

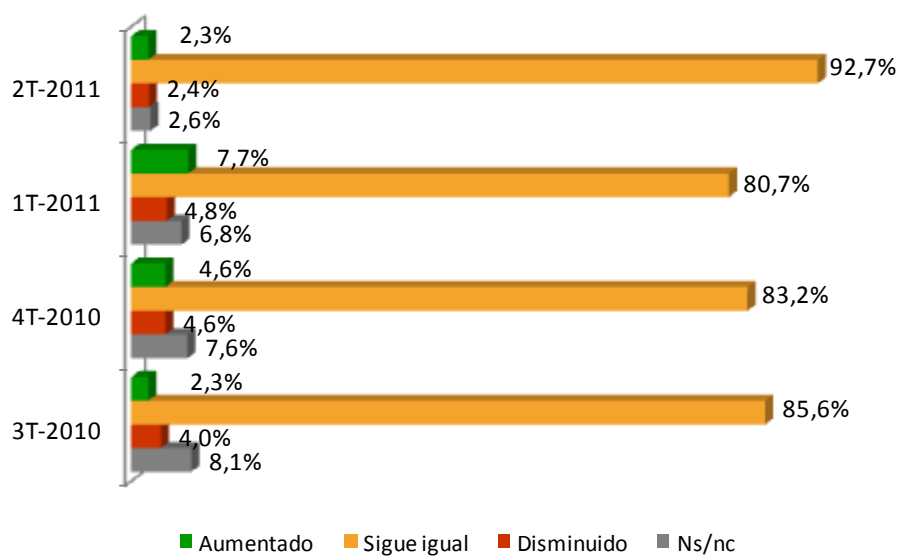
2.2.4. Coste laboral por trabajador

Tabla 11. Situación actual respecto al trimestre anterior - Coste laboral por trabajador

	Porcentaje	Frecuencia
Aumentado	2,3%	18
Sigue igual	92,7%	720
Disminuido	2,4%	19
Ns/nc	2,6%	20
TOTAL	100,0%	777

Base: Todas las empresas. Respuesta única.

Gráfico 6. Comparación respecto a trimestres anteriores – Situación actual: Coste laboral por trabajador



Base: Todas las empresas. Respuesta Única.

Tabla 12. Comparación respecto al mismo trimestre del año anterior– Situación actual: Coste laboral por trabajador

	2T-2010	2T-2011	Diferencia
Aumentado	3,3%	2,3%	-1,0%
Sigue igual	87,1%	92,7%	5,6%
Disminuido	3,1%	2,4%	-0,7%
Ns/nc	6,5%	2,6%	-3,9%

Base: Todas las empresas. Respuesta única.

2.2.5. Inversión

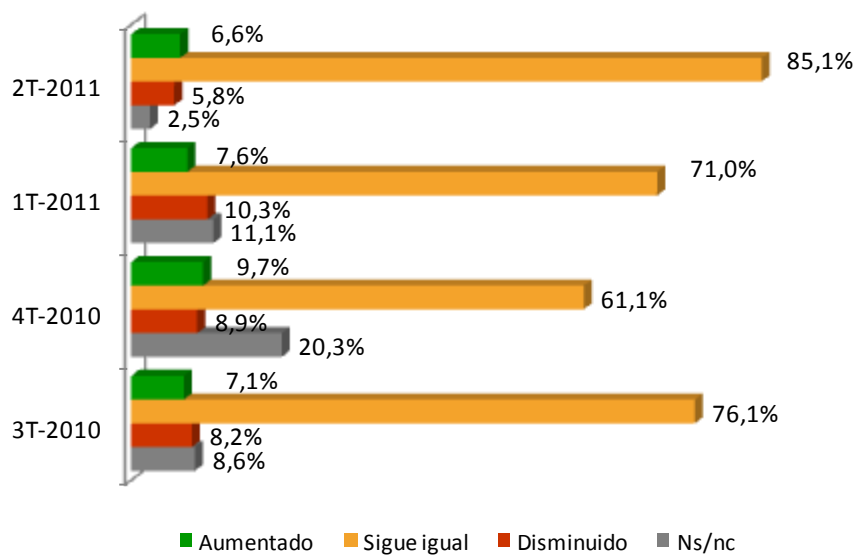
Tabla 13. Situación actual respecto al trimestre anterior – Inversión

	Porcentaje	Frecuencia
Aumentado	6,6%	51
Sigue igual	85,1%	661
Disminuido	5,8%	45
Ns/nc	2,5%	20
TOTAL	100,0%	777

Base: Todas las empresas. Respuesta única.

Gráfico 7. Comparación respecto a trimestres anteriores – Situación actual: Inversión

INFORME FINAL DE RESULTADOS 2T 2011



Base: Todas las empresas. Respuesta Única.

Tabla 14. Comparación respecto al mismo trimestre del año anterior – Situación actual: Inversión

	2T-2010	2T-2011	Diferencia
Aumentado	12,7%	6,6%	-6,1%
Sigue igual	62,0%	85,1%	23,1%
Disminuido	11,5%	5,8%	-5,7%
Ns/nc	13,8%	2,5%	-11,3%

Base: Todas las empresas. Respuesta única.

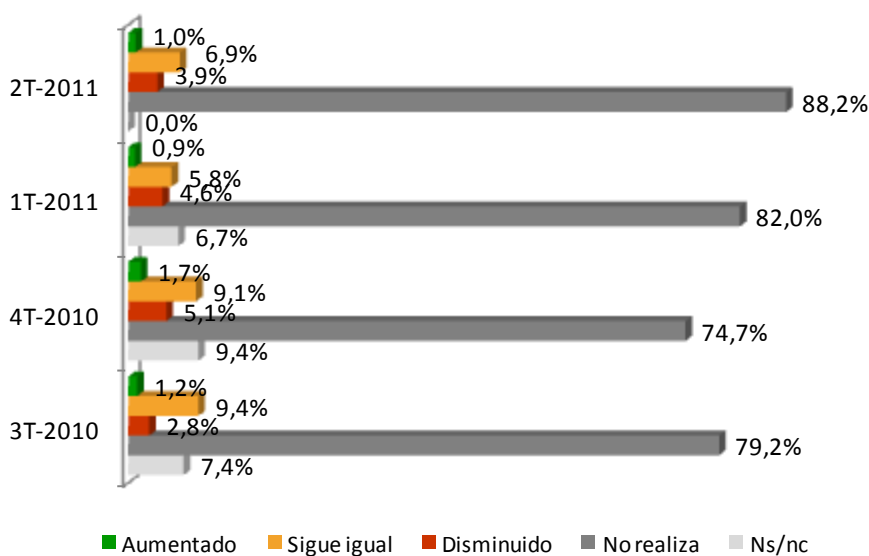
2.2.6. Ventas a otros lugares de España

Tabla 15. Situación actual respecto al trimestre anterior – Ventas a otros lugares de España

	Porcentaje	Frecuencia
Aumentado	1,0%	8
Sigue igual	6,9%	54
Disminuido	3,9%	30
No realiza	88,2%	685
Ns/nc	–	–
TOTAL	100,0%	777

Base: Todas las empresas. Respuesta única.

Gráfico 8. Comparación respecto a trimestres anteriores – Situación actual: Venta a otros lugares de España



Base: Todas las empresas. Respuesta Única.

Tabla 16. Comparación respecto al mismo trimestre del año anterior – Situación actual: Venta a otros lugares de España

	2T-2010	2T-2011	Diferencia
Aumentado	1,4%	1,0%	-0,4%
Sigue igual	8,5%	6,9%	-1,6%
Disminuido	2,3%	3,9%	1,6%
No realiza	78,8%	88,2%	9,4%
Ns/nc	9,0%	–	-9,0%

Base: Todas las empresas. Respuesta única.

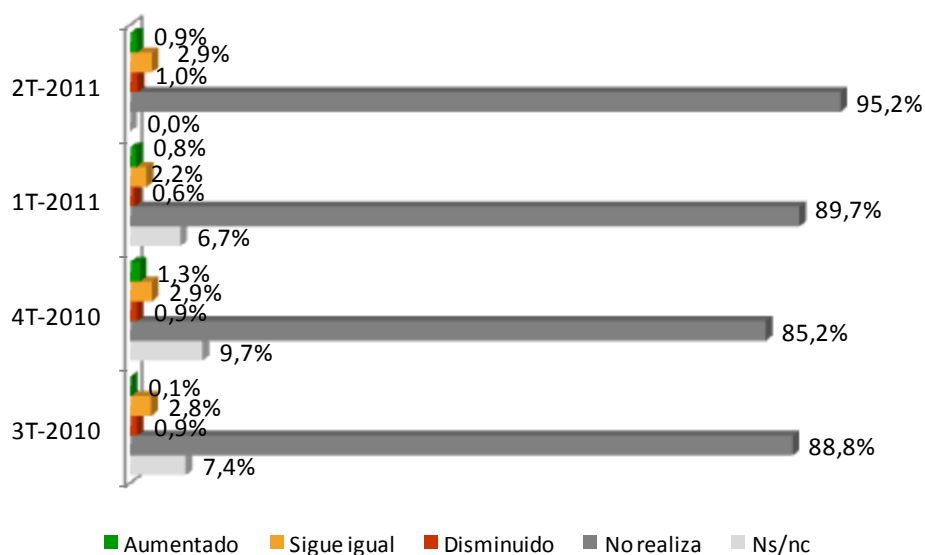
2.2.7. Ventas a otros países

Tabla 17. Situación actual respecto al trimestre anterior – Ventas a otros países

	Porcentaje	Frecuencia
Aumentado	0,9%	7
Sigue igual	2,9%	22
Disminuido	1,0%	8
No realiza	95,2%	740
Ns/nc	–	–
TOTAL	100,0%	777

Base: Todas las empresas. Respuesta única.

Gráfico 9. Comparación respecto a trimestres anteriores – Situación actual: Ventas a otros países



Base: Todas las empresas. Respuesta Única.

Tabla 18. Comparación respecto al mismo trimestre del año anterior – Situación actual: Ventas a otros países

	2T-2010	2T-2011	Diferencia
Aumentado	1,2%	0,9%	-0,3%
Sigue igual	2,4%	2,9%	0,5%
Disminuido	0,9%	1,0%	0,1%
No realiza	86,2%	95,2%	9,0%
Ns/nc	9,3%	–	-9,3%

Base: Todas las empresas. Respuesta única.

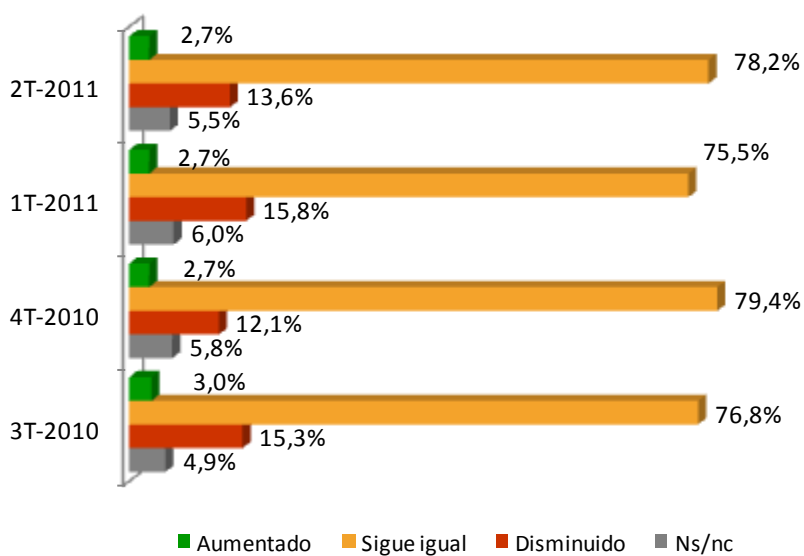
2.2.8. Número de proveedores

Tabla 19. Situación actual respecto al trimestre anterior - Número de proveedores

	Porcentaje	Frecuencia
Aumentado	2,7%	21
Sigue igual	78,2%	607
Disminuido	13,6%	106
Ns/nc	5,5%	43
TOTAL	100,0%	777

Base: Todas las empresas. Respuesta única.

Gráfico 10. Comparación respecto a trimestres anteriores – Situación actual: Número de proveedores



Base: Todas las empresas. Respuesta Única.

Tabla 20. Comparación respecto al mismo trimestre del año anterior – Situación actual: Número de proveedores

	2T-2010	2T-2011	Diferencia
Aumentado	3,3%	2,7%	-0,6%
Sigue igual	79,2%	78,2%	-1,0%
Disminuido	12,7%	13,6%	0,9%
Ns/nc	4,8%	5,5%	0,9%

Base: Todas las empresas. Respuesta única.

2.2.9. Número de clientes

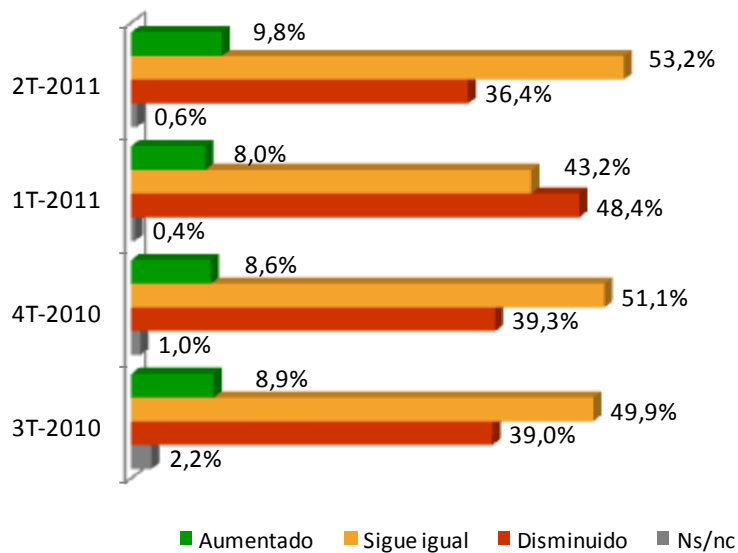
Tabla 21. Situación actual respecto al trimestre anterior - Número de clientes

	Porcentaje	Frecuencia
Aumentado	9,8%	76
Sigue igual	53,2%	413
Disminuido	36,4%	283
Ns/nc	0,6%	5
TOTAL	100,0%	777

Base: Todas las empresas. Respuesta única.

Gráfico 11. Comparación respecto a trimestres anteriores – Situación actual: Número de clientes

INFORME FINAL DE RESULTADOS 2T 2011



Base: Todas las empresas. Respuesta Única.

Tabla 22. Comparación respecto al mismo trimestre del año anterior – Situación actual: Número de clientes

	2T-2010	2T-2011	Diferencia
Aumentado	13,3%	9,8%	-3,5%
Sigue igual	56,0%	53,2%	-2,8%
Disminuido	30,0%	36,4%	6,4%
Ns/nc	0,7%	0,6%	-0,1%

Base: Todas las empresas. Respuesta única.

2.3. Perspectivas para el próximo trimestre

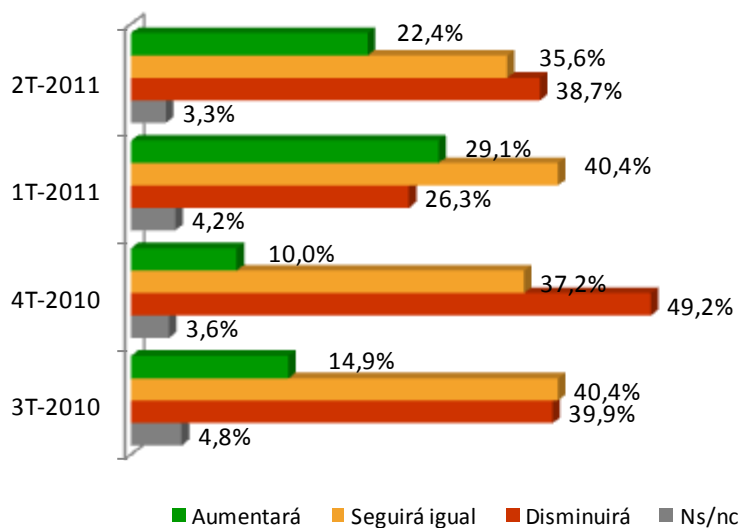
2.3.1. Cifra de negocio

Tabla 23. Perspectivas para el próximo trimestre - Cifra de negocio

	Porcentaje	Frecuencia
Aumentará	22,4%	174
Seguirá igual	35,6%	277
Disminuirá	38,7%	301
Ns/nc	3,3%	25
TOTAL	100,0%	777

Base: Todas las empresas. Respuesta única.

Gráfico 12. Comparación respecto a trimestres anteriores – Perspectivas: Cifra de negocio



Base: Todas las empresas. Respuesta Única.

Tabla 24. Comparación respecto al mismo trimestre del año anterior – Perspectivas: Cifra de negocio

	2T-2010	2T-2011	Diferencia
Aumentará	23,6%	22,4%	-1,2%
Seguirá igual	40,7%	35,6%	-5,1%
Disminuirá	32,6%	38,7%	6,1%
Ns/nc	3,1%	3,3%	0,2%

Base: Todas las empresas. Respuesta única.

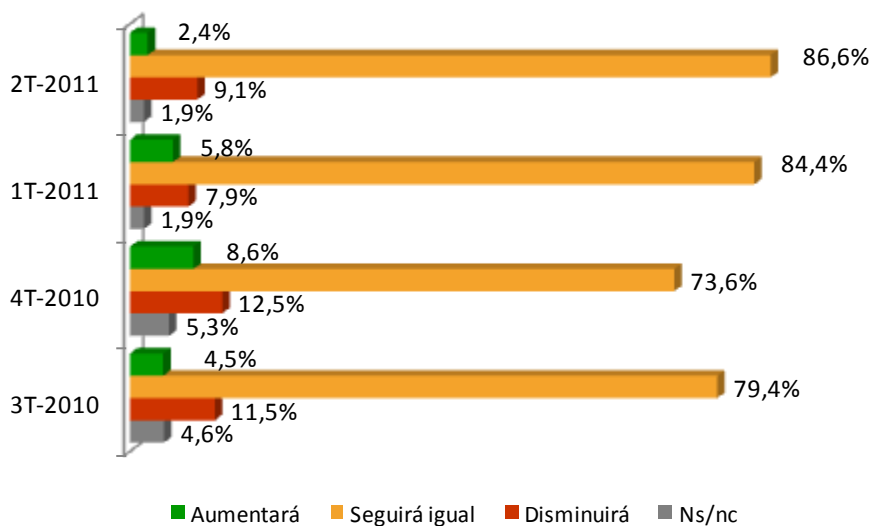
2.3.2. Precios de venta

Tabla 25. Perspectivas para el próximo trimestre - Precios de venta

	Porcentaje	Frecuencia
Aumentará	2,4%	19
Seguirá igual	86,6%	672
Disminuirá	9,1%	71
Ns/nc	1,9%	15
TOTAL	100,0%	777

Base: Todas las empresas. Respuesta única.

Gráfico 13. Comparación respecto a trimestres anteriores – Perspectivas: Precios de venta



Base: Todas las empresas. Respuesta Única.

Tabla 26. Comparación respecto al mismo trimestre del año anterior – Perspectivas: Precios de venta

	2T-2010	2T-2011	Diferencia
Aumentará	17,8%	2,4%	-15,4%
Seguirá igual	68,9%	86,6%	17,7%
Disminuirá	8,4%	9,1%	0,7%
Ns/nc	4,9%	1,9%	-3,0%

Base: Todas las empresas. Respuesta única.

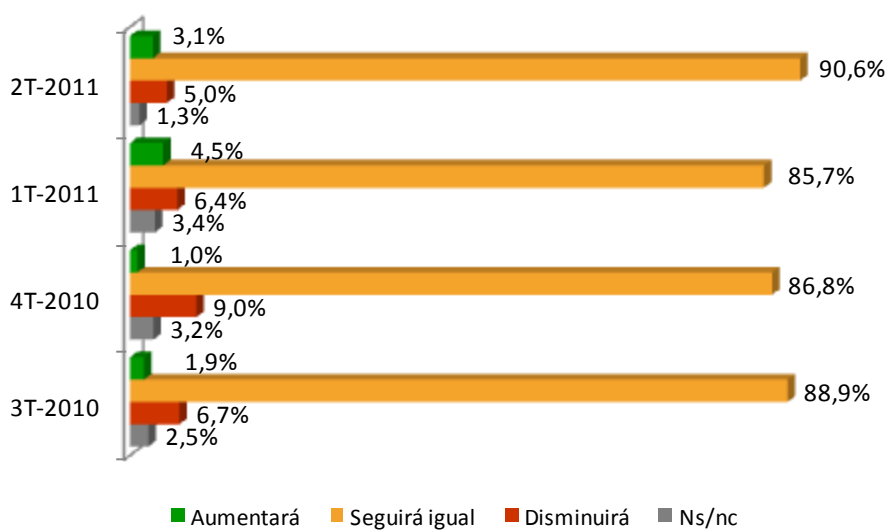
2.3.3. Número de empleados

Tabla 27. Perspectivas para el próximo trimestre - Número de empleados

	Porcentaje	Frecuencia
Aumentará	3,1%	24
Seguirá igual	90,6%	704
Disminuirá	5,0%	39
Ns/nc	1,3%	10
TOTAL	100,0%	777

Base: Todas las empresas. Respuesta única.

Gráfico 14. Comparación respecto a trimestres anteriores – Perspectivas: Número de empleados



Base: Todas las empresas. Respuesta única.

Tabla 28. Comparación respecto al mismo trimestre del año anterior – Perspectivas: Número de empleados

	2T-2010	2T-2011	Diferencia
Aumentará	4,2%	3,1%	-1,1%
Seguirá igual	90,2%	90,6%	0,4%
Disminuirá	3,7%	5,0%	1,3%
Ns/nc	1,9%	1,3%	-0,6%

Base: Todas las empresas. Respuesta única.

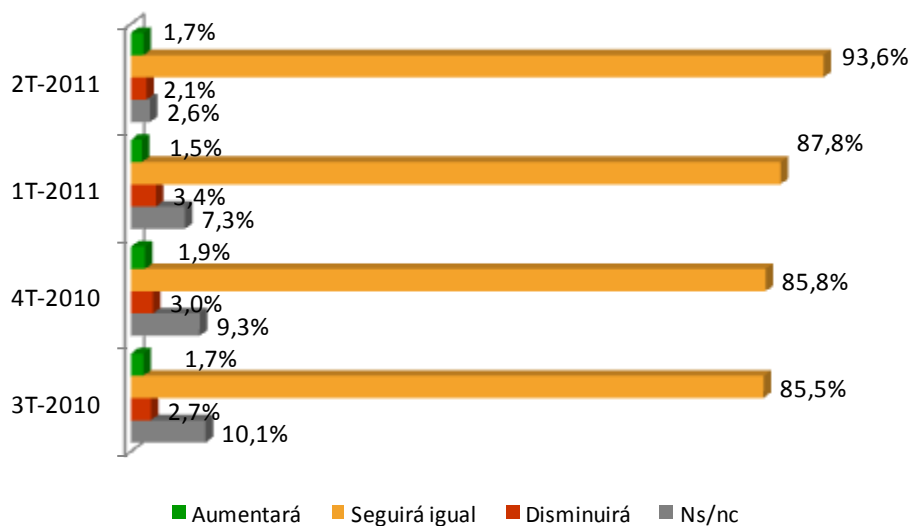
2.3.4. Coste laboral por trabajador

Tabla 29. Perspectivas para el próximo trimestre - Coste laboral por trabajador

	Porcentaje	Frecuencia
Aumentará	1,7%	13
Seguirá igual	93,6%	727
Disminuirá	2,1%	16
Ns/nc	2,6%	21
TOTAL	100,0%	777

Base: Todas las empresas. Respuesta única.

Gráfico 15. Comparación respecto a trimestres anteriores – Perspectivas: Coste laboral por trabajador



Base: Todas las empresas. Respuesta Única.

Tabla 30. Comparación respecto al mismo trimestre del año anterior – Perspectivas: Coste laboral por trabajador

	2T-2010	2T-2011	Diferencia
Aumentará	2,8%	1,7%	-1,1%
Seguirá igual	88,3%	93,6%	5,3%
Disminuirá	2,1%	2,1%	0,0%
Ns/nc	6,8%	2,6%	-4,2%

Base: Todas las empresas. Respuesta única.

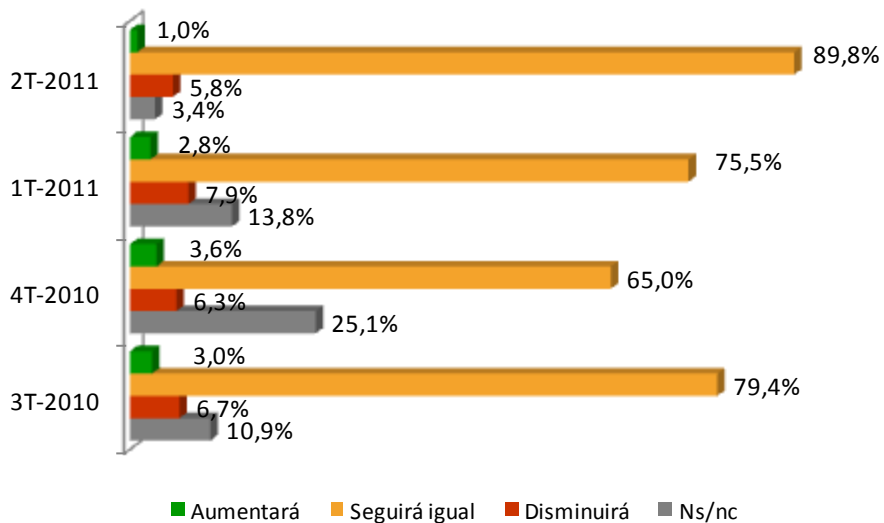
2.3.5. Inversión

Tabla 31. Perspectivas para el próximo trimestre – Inversión

	Porcentaje	Frecuencia
Aumentará	1,0%	8
Seguirá igual	89,8%	698
Disminuirá	5,8%	45
Ns/nc	3,4%	26
TOTAL	100,0%	777

Base: Todas las empresas. Respuesta única.

Gráfico 16. Comparación respecto a trimestres anteriores – Perspectivas: Inversión



Base: Todas las empresas. Respuesta Única.

Tabla 32. Comparación respecto al mismo trimestre del año anterior – Perspectivas: Inversión

	2T-2010	2T-2011	Diferencia
Aumentará	4,4%	1,0%	-3,4%
Seguirá igual	72,8%	89,8%	17,0%
Disminuirá	7,1%	5,8%	-1,3%
Ns/nc	15,7%	3,4%	-12,3%

Base: Todas las empresas. Respuesta única.

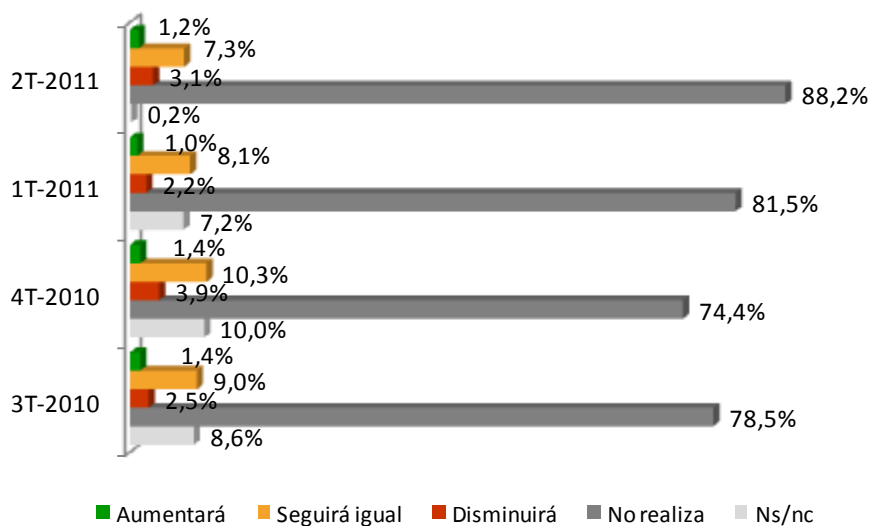
2.3.6. Ventas a otros lugares de España

Tabla 33. Perspectivas para el próximo trimestre – Ventas a otros lugares de España

	Porcentaje	Frecuencia
Aumentará	1,2%	9
Seguirá igual	7,3%	57
Disminuirá	3,1%	24
No realiza	88,2%	685
Ns/nc	0,2%	2
TOTAL	100,0%	777

Base: Todas las empresas. Respuesta única.

Gráfico 17. Comparación respecto a trimestres anteriores – Perspectivas: Ventas a otros lugares de España



Base: Todas las empresas. Respuesta Única.

Tabla 34. Comparación respecto al mismo trimestre del año anterior – Perspectivas: Ventas a otros lugares de España

	2T-2010	2T-2011	Diferencia
Aumentado	2,1%	1,2%	-0,9%
Segue igual	8,1%	7,3%	-0,8%
Disminuido	1,5%	3,1%	1,6%
No realiza	78,1%	88,2%	10,1%
Ns/nc	10,2%	0,2%	-10,0%

Base: Todas las empresas. Respuesta única.

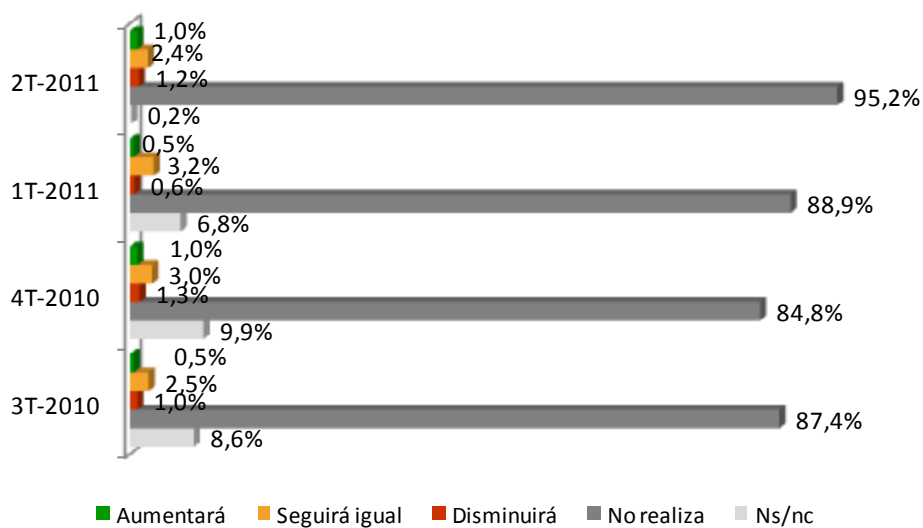
2.3.7. Ventas a otros países

Tabla 35. Perspectivas para el próximo trimestre – Ventas a otros países

	Porcentaje	Frecuencia
Aumentará	1,0%	8
Seguirá igual	2,4%	19
Disminuirá	1,2%	9
No realiza	95,2%	740
Ns/nc	0,2%	1
TOTAL	100,0%	777

Base: Todas las empresas. Respuesta única.

Gráfico 18. Comparación respecto a trimestres anteriores – Perspectivas: Ventas a otros países



Base: Todas las empresas. Respuesta Única.

Tabla 36. Comparación respecto al mismo trimestre del año anterior – Perspectivas: Ventas a otros países

	2T-2010	2T-2011	Diferencia
Aumentado	1,2%	1,0%	-0,2%
Sigue igual	2,7%	2,4%	-0,3%
Disminuido	0,9%	1,2%	0,3%
No realiza	85,3%	95,2%	9,9%
Ns/nc	9,9%	0,2%	-9,7%

Base: Todas las empresas. Respuesta única.

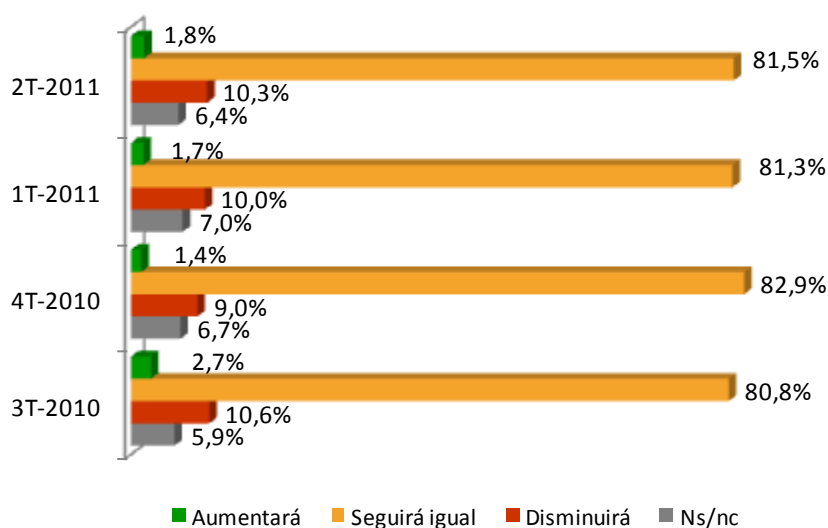
2.3.8. Número de proveedores

Tabla 37. Perspectivas para el próximo trimestre - Número de proveedores

	Porcentaje	Frecuencia
Aumentará	1,8%	14
Seguirá igual	81,5%	633
Disminuirá	10,3%	80
Ns/nc	6,4%	50
TOTAL	100,0%	777

Base: Todas las empresas. Respuesta única.

Gráfico 19. Comparación respecto a trimestres anteriores – Perspectivas: Número de proveedores



Base: Todas las empresas. Respuesta Única.

Tabla 38. Comparación respecto al mismo trimestre del año anterior – Perspectivas: Número de proveedores

	2T-2010	2T-2011	Diferencia
Aumentado	2,1%	1,8%	-0,3%
Sigue igual	85,2%	81,5%	-3,7%
Disminuido	6,7%	10,3%	3,6%
Ns/nc	6,0%	6,4%	0,4%

Base: Todas las empresas. Respuesta única.

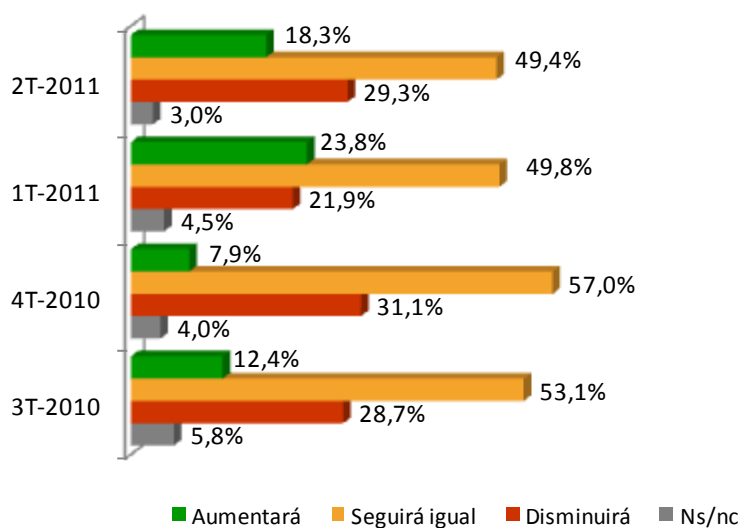
2.3.9. Número de clientes

Tabla 39. Perspectivas para el próximo trimestre - Número de clientes

	Porcentaje	Frecuencia
Aumentará	18,3%	142
Seguirá igual	49,4%	384
Disminuirá	29,3%	228
Ns/nc	3,0%	23
TOTAL	100,0%	777

Base: Todas las empresas. Respuesta única.

Gráfico 20. Comparación respecto a trimestres anteriores – Perspectivas: Número de clientes



Base: Todas las empresas. Respuesta Única.

Tabla 40. Comparación respecto al mismo trimestre del año anterior – Perspectivas: Número de clientes

	2T-2010	2T-2011	Diferencia
Aumentado	19,6%	18,3%	-1,3%
Sigue igual	58,4%	49,4%	-9,0%
Disminuido	17,6%	29,3%	11,7%
Ns/nc	4,4%	3,0%	-1,4%

Base: Todas las empresas. Respuesta única.

2.4. Factores que limitan el nivel de actividad de la empresa

2.4.1. Factores que limitan el nivel de actividad de la empresa

Tabla 41. Factores que limitan el nivel de actividad de la empresa

	Porcentaje	Frecuencia
Crisis actual	67,4%	524
Debilidad de la demanda	33,6%	261
Aumento de la morosidad	25,6%	199
Aumento de la competencia	14,0%	109
Dificultades de financiación	9,9%	77
Otras	6,6%	51
Barreras del mercado	1,0%	8
Falta de mano de obra	0,3%	2
Ns/nc	3,0%	23

Base: Todas las empresas. Respuesta múltiple.

Tabla 42. Comparación respecto a trimestres anteriores – Factores que limitan el nivel de actividad de la empresa

	2T-2010	3T-2010	4T-2010	1T-2011	2T-2011
Crisis actual	67,1%	57,4%	68,5%	73,9%	67,4%
Debilidad de la demanda	26,1%	13,9%	29,5%	36,8%	33,6%
Aumento de la morosidad	30,4%	13,6%	27,2%	28,1%	25,6%
Aumento de la competencia	18,1%	3,9%	19,2%	17,4%	14,0%
Dificultades de financiación	13,9%	3,9%	13,0%	15,6%	9,9%
Otras	6,2%	2,3%	10,4%	7,2%	6,6%
Barreras del mercado	1,7%	0,5%	3,5%	2,1%	1,0%
Falta de mano de obra	0,8%	0,4%	0,1%	1,0%	0,3%
Ns/nc	2,1%	4,1%	1,2%	1,5%	3,0%

Base: Todas las empresas. Respuesta múltiple.

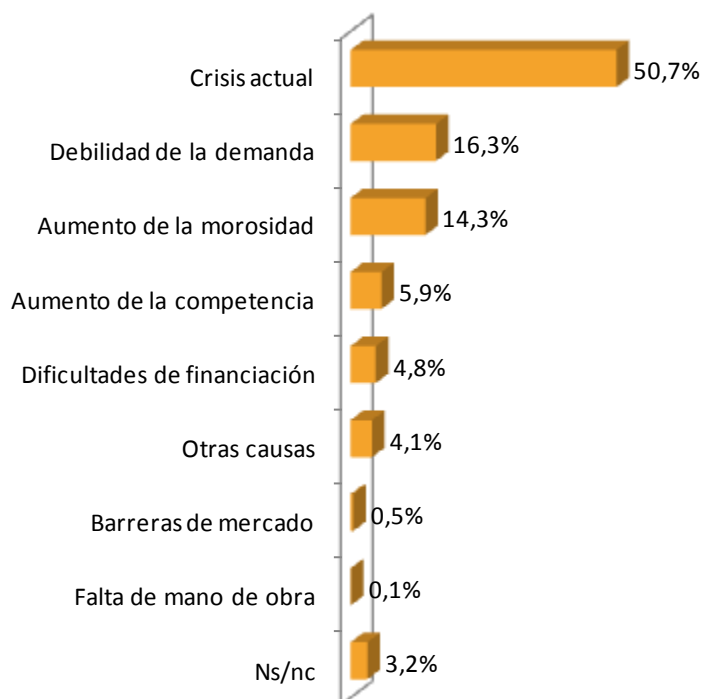
Tabla 43. Comparación respecto al mismo trimestre del año anterior – Factores que limitan el nivel de actividad

	2T-2010	2T-2011	Diferencia
Crisis actual	67,1%	67,4%	0,3%
Debilidad de la demanda	26,1%	33,6%	7,5%
Aumento de la morosidad	30,4%	25,6%	-4,8%
Aumento de la competencia	18,1%	14,0%	-4,1%
Dificultades de financiación	13,9%	9,9%	-4,0%
Otras	6,2%	6,6%	0,4%
Falta de mano de obra	1,7%	1,0%	-0,7%
Barreras del mercado	0,8%	0,3%	-0,5%
Ns/nc	2,1%	3,0%	0,9%

Base: Todas las empresas. Respuesta múltiple.

2.4.2. Factor principal que limita el nivel de actividad de la empresa

Gráfico 21. Factor principal que limita el nivel de actividad de la empresa



Base: Todas las empresas. Respuesta única.

Tabla 44. Comparación respecto a trimestres anteriores - Factor principal que limita el nivel de actividad de la empresa

	2T-2010	3T-2010	4T-2010	1T-2011	2T-2011
Crisis actual	50,2%	57,4%	47,6%	57,8%	50,7%
Debilidad de la demanda	18,5%	13,6%	14,5%	13,8%	16,3%
Aumento de la morosidad	12,5%	13,9%	17,6%	12,5%	14,3%
Aumento de la competencia	5,9%	3,9%	6,3%	3,7%	5,9%
Otras causas	6,3%	3,9%	6,7%	5,7%	4,8%
Dificultades de financiación	0,4%	2,3%	0,1%	4,8%	4,1%
Falta de mano de obra	3,7%	0,5%	4,5%	–	0,5%
Barreras del mercado	0,3%	0,4%	–	0,1%	0,1%
Ns/nc	2,2%	4,1%	2,6%	1,7%	3,2%

Base: Empresas que han nombrado más de un factor que limita la actividad de la empresa. Respuesta única.

Tabla 45. Comparación respecto al mismo trimestre del año anterior - Factor principal que limita el nivel de actividad de la empresa

	2T-2010	2T-2011	Diferencia
Crisis actual	50,2%	50,7%	0,5%
Debilidad de la demanda	18,5%	16,3%	-2,2%
Aumento de la morosidad	12,5%	14,3%	1,8%
Aumento de la competencia	5,9%	5,9%	0,0%
Otras causas	6,3%	4,8%	-1,5%
Dificultades de financiación	0,4%	4,1%	3,7%
Falta de mano de obra	3,7%	0,5%	-3,2%
Barreras del mercado	0,3%	0,1%	-0,2%
Ns/nc	2,2%	3,2%	1,0%

Base: Empresas que han nombrado más de un factor que limita la actividad de la empresa. Respuesta única

2.5. Panel de opinión

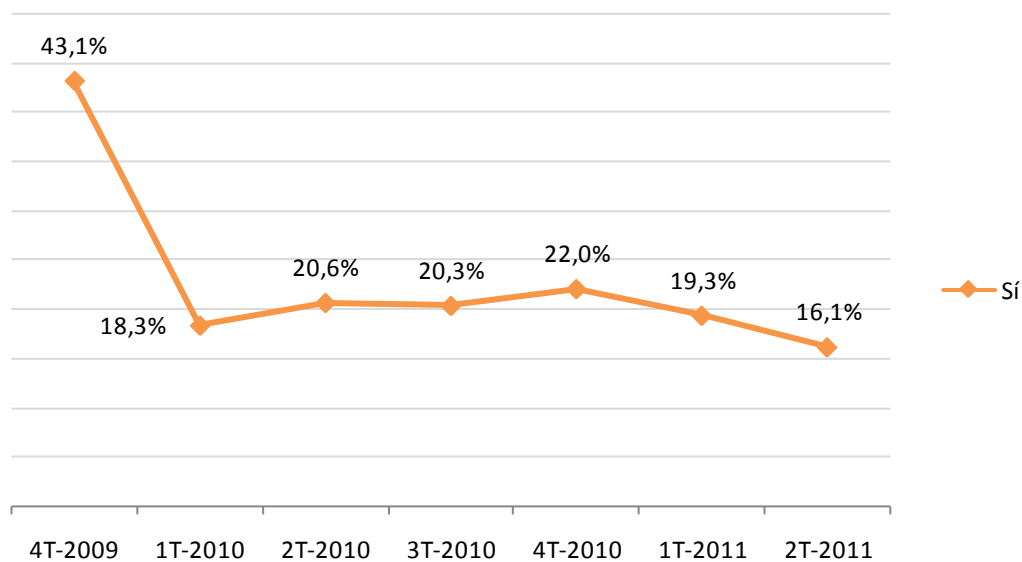
2.5.1. Encuentra problemas para financiar la actividad durante el 2011

Tabla 46. La empresa ha encontrado problemas para financiar la actividad durante el 2010

	Porcentaje	Frecuencia
Sí	16,1%	125
No	76,6%	595
Ns/nc	7,3%	57
TOTAL	100,0%	777

Base: Todas las empresas. Respuesta única.

Gráfico 22. Comparación respecto a trimestres anteriores - La empresa ha encontrado problemas para financiar la actividad



Base: Todas las empresas. Respuesta única.

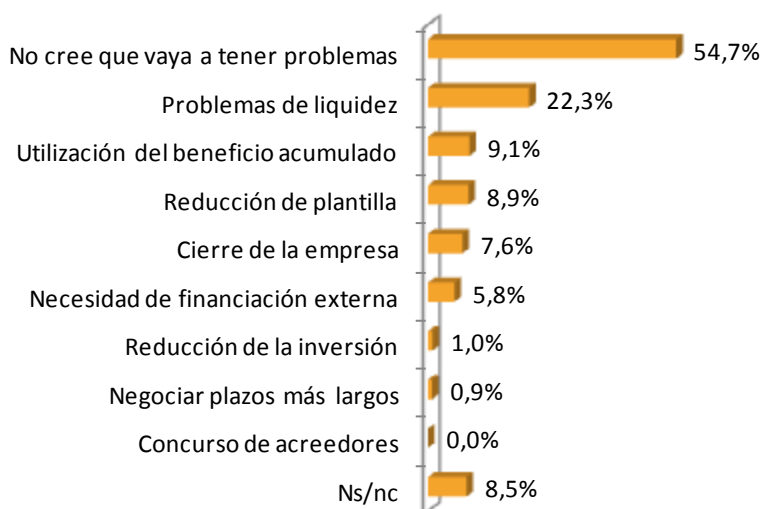
Tabla 47. Comparación respecto al mismo trimestre del año anterior - La empresa ha encontrado problemas para financiar la actividad durante el 2010

	2T-2010	2T-2011	Diferencia
Sí	20,6%	16,1%	-4,5%
No	73,0%	76,6%	3,6%
Ns/nc	6,4%	7,3%	0,9%
TOTAL	100,0%	100,0%	0,0%

Base: Todas las empresas. Respuesta única.

2.5.2. Consecuencias para la empresa de los problemas de cobro

Gráfico 23. Consecuencias para la empresa de los problemas de cobro



Base: Todas las empresas. Respuesta múltiple.

Tabla 48. Comparativa respecto a trimestres anteriores - Consecuencias en la empresa por mantenimiento o aumento de los problemas de cobro

	2T-2010	3T-2010	4T-2010	1T-2011	2T-2011
No cree que vaya a tener problemas	58,2%	56,5%	56,8%	49,0%	54,7%
Problemas de liquidez	14,2%	16,4%	15,6%	30,1%	22,3%
Utilización del beneficio acumulado	4,0%	9,6%	7,3%	11,5%	9,1%
Cierre de la empresa	2,7%	5,6%	6,3%	8,8%	8,9%
Necesidad de financiación externa	1,2%	3,0%	4,4%	10,3%	7,6%
Reducción de la plantilla	12,9%	9,9%	14,0%	9,7%	5,8%
Reducción de la inversión	1,3%	4,7%	1,8%	2,7%	1,0%
Negociar plazos más largos	1,8%	3,1%	2,2%	2,1%	0,9%
Concurso de acreedores	–	0,1%	–	–	–
Ns/nc	14,8%	11,4%	11,3%	8,1%	8,5%

Base: Todas las empresas. Respuesta múltiple.

Tabla 49. Comparativa respecto al mismo trimestre del año anterior - Consecuencias en la empresa por mantenimiento o aumento de los problemas de cobro

	2T-2010	2T-2011	Diferencia
No cree que vaya a tener problemas	58,2%	54,7%	-3,5%
Problemas de liquidez	14,2%	22,3%	8,1%
Utilización del beneficio acumulado	4,0%	9,1%	5,1%
Cierre de la empresa	2,7%	8,9%	6,2%
Necesidad de financiación externa	1,2%	7,6%	6,4%
Reducción de la plantilla	12,9%	5,8%	-7,1%
Reducción de la inversión	1,3%	1,0%	-0,3%
Negociar plazos más largos	1,8%	0,9%	-0,9%
Concurso de acreedores	–	–	–
Ns/nc	14,8%	8,5%	-6,3%

Base: Todas las empresas. Respuesta múltiple.

2.5.3. Valoración de la oferta de formación profesional de las Administraciones Públicas de Extremadura

Tabla 50. Valoración de la oferta de formación profesional

	Porcentaje	Frecuencia
Menos de 3	7,1%	29
Entre 3 y 5	25,3%	104
Entre 6 y 8	61,8%	254
Más de 8	5,8%	24
Ns/nc	47,0%	366
Total	100,0%	777

Base: Todas las empresas. Respuesta única.

	Media	Frecuencia
Valoración media de la oferta de formación profesional	6,17	411

Base: Todas las empresas. Respuesta única.

Tabla 51. Valoración de la oferta de formación profesional – Comparación respecto al trimestre anterior

	1T-2011	2T-2011	Diferencia
Valoración media de la oferta de formación profesional	5,86	6,17	0,31

Base: Todas las empresas. Respuesta única.

2.5.4. Principales problemas detectados en cuanto a la formación profesional del empleo

Tabla 52. Principales problemas detectados en cuanto a la formación profesional del empleo

	Porcentaje	Frecuencia
Existen carencias formativas básicas en los trabajadores	4,9%	38
Existen carencias de aptitud/motivación de los trabajadores	9,4%	73
Hay escasez de profesionales cualificados con titulaciones de formación profesional	2,3%	18
Las Administraciones no dan a la formación profesional la importancia que requiere	3,0%	23
La formación profesional no tiene prestigio en la sociedad	2,4%	19
Los programas formativos no se adaptan a las necesidades reales de las empresas	16,5%	128
No detecto carencias	23,0%	179
Ns/nc	46,7%	363

Base: Todas las empresas. Respuesta múltiple.

Tabla 53. Principales problemas detectados en cuanto a la formación profesional del empleo – Comparación respecto al trimestre anterior

	4T-2010	1T-2011	2T-2011	Diferencia (2T11-1T11)
Existen carencias formativas básicas en los trabajadores	13,5%	7,7%	4,9%	-2,8%
Existen carencias de aptitud/motivación de los trabajadores	14,0%	14,9%	9,4%	-5,5%
Hay escasez de profesionales cualificados con titulaciones de formación profesional	6,4%	5,5%	2,3%	-3,2%
Las Administraciones no dan a la formación profesional la importancia que requiere	5,9%	4,4%	3,0%	-1,4%
La formación profesional no tiene prestigio en la sociedad	2,8%	3,0%	2,4%	-0,6%
Los programas formativos no se adaptan a las necesidades reales de las empresas	19,8%	21,6%	16,5%	-5,1%
No detecto carencias	21,2%	23,0%	23,0%	0,0%
No sabe o no contesta	16,4%	36,6%	46,7%	10,1%

2.6. ICE: Indicador de Confianza Empresarial

El **Indicador de Confianza Empresarial, ICE**, permite conocer la opinión de los empresarios sobre la evolución reciente y futura de algunas variables que hacen referencia a sus negocios. El análisis de este indicador permite conocer cuál es la tendencia que sigue y seguirá la economía extremeña.

La metodología de cálculo del ICE tomada como referencia para este estudio es la utilizada (y publicada) por el Consejo Superior de Cámaras de Comercio que a su vez se basa en la empleada por otros organismos a la hora de diseñar indicadores de este tipo.

2.6.1. Procedimiento de cálculo del ICE

El proceso de cálculo del Indicador de Confianza Empresarial puede resumirse en cuatro pasos:

- 1) Calcular los porcentajes “aumenta”, “sigue igual” y “disminuye” de las variables estudiadas en las preguntas P2.1 y P2.2 del cuestionario (cifra de negocio, nº de empleados e inversión), eliminando para ello la frecuencia obtenida en la opción de respuesta “no sabe o no contesta”.
- 2) Calcular lo que se denominan saldos de cada variable. El saldo se elabora como la diferencia entre el porcentaje de respuestas “aumenta” y el porcentaje de respuestas “disminuye”.

$$\text{Saldo} = \text{Porcentaje "Aumenta"} - \text{Porcentaje "Disminuye"}$$

- 3) Calcular los indicadores que hacen referencia a la confianza de los empresarios en el momento actual – Índice de Situación – y a la confianza en los próximos tres meses – Índice de Expectativas. Cada uno de ellos se obtiene como la media aritmética de los saldos de las variables cifra de negocio, trabajadores con contrato (empleo) e inversión obtenidos en las preguntas P2.1 y P2.2 respectivamente.

$$\text{Índice de Situación} = \frac{\text{Saldo}_{\text{Cifra de negocio}} + \text{Saldo}_{\text{empleo}} + \text{Saldo}_{\text{inversión}}}{3}$$

$$\text{Índice de Expectativas} = \frac{\text{Saldo2}_{\text{Cifra de negocio}} + \text{Saldo2}_{\text{empleo}} + \text{Saldo2}_{\text{inversión}}}{3}$$

Nota: Lo que se ha denominado Saldo1 se obtiene a partir de los resultados de la pregunta P2.1. del cuestionario y el Saldo2 a partir de los resultados de la pregunta P2.2.

- 4) Calcular el Indicador de Confianza Empresarial, ICE. Este indicador es el resultado de calcular la media del Índice de Situación y el Índice de Expectativas.

$$\text{ICE} = \frac{\text{Índice de Situación} + \text{Índice de Expectativas}}{2}$$

Nota: Tanto el ICE, como los índices de Situación y Expectativas, varían entre -100 y 100. Cuando los valores registrados son positivos indican avances, mientras que los valores negativos señalan retroceso de la actividad.

2.6.2. Resultados obtenidos

2.6.2.1 Saldos - Situación actual respecto al trimestre anterior

Tabla 54. Saldos – Situación actual respecto al trimestre anterior

	Aumentado	Disminuido	Saldo
Cifra de negocio	12,2	45,3	-33,0
Número de empleados	3,6	9,7	-6,1
Inversión	6,7	5,9	0,8

2.6.2.2 Saldos - Perspectivas para el próximo trimestre

Tabla 55. Saldos – Perspectivas para el próximo trimestre

	Aumentará	Disminuirá	Saldo
Cifra de negocio	23,1	40,0	-16,9
Número de empleados	3,1	5,1	-2,0
Inversión	1,1	6,0	-4,9

2.6.3. Índice de Situación y de Expectativas

Tabla 56. Indicador de Situación y Expectativas

	Saldo situación actual				Saldo expectativas			
	3T-10	4T-10	1T-11	2T-11	3T-10	4T-10	1T-11	2T-11
Cifra de negocio	-43,5	-44,1	-56,1	-33,0	-26,2	-40,6	3,0	-16,9
Número de empleados	-8,5	-11,5	-11,2	-6,1	-4,9	-8,2	-2,0	-2,0
Inversión	-1,3	1,0	-3,0	0,8	-4,2	-3,6	-5,8	-4,9
Índices de Situación y Expectativas	-17,7	-18,2	-23,4	-12,8	-11,8	-17,5	-1,6	-7,9

Índice de situación= **-12,8**

Índice de expectativas= **-7,9**

2.6.4. Indicador de Confianza Empresarial: ICE

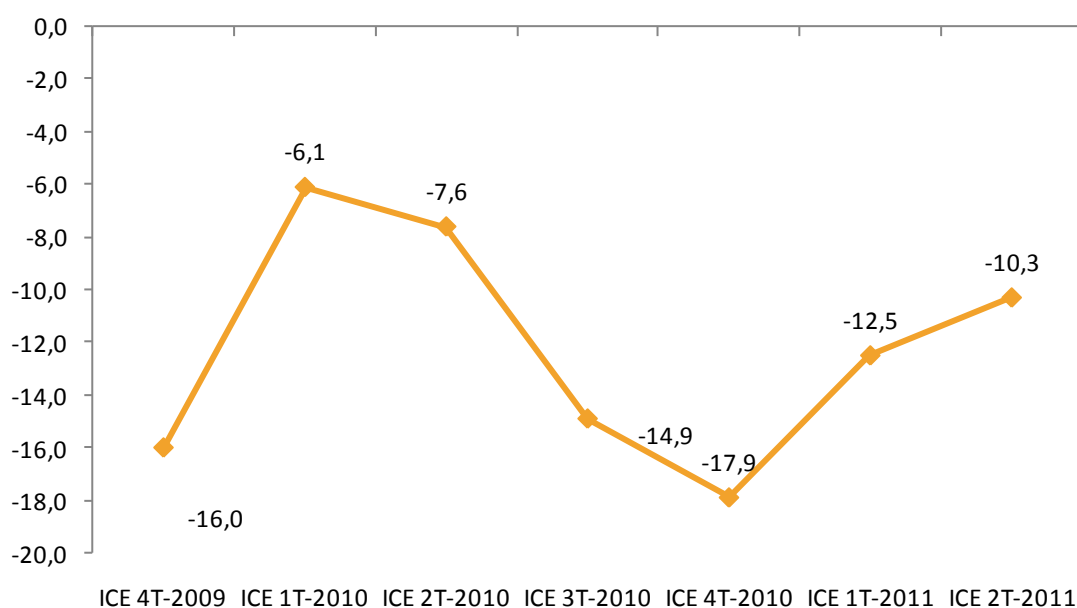
Tabla 57. Indicador de Confianza Empresarial, ICE

	Valor ICE						
	4T-2009	1T-2010	2T-2010	3T-2010	4T-2010	1T-2011	2T-2011
Índice de Situación	-19,6	-15,9	-11,1	-17,7	-18,2	-23,4	-12,8
Índice de Expectativas	-12,6	3,8	-4,0	-11,8	-17,5	-1,6	-7,9
ICE	-16,0	-6,1	-7,6	-14,8	-17,8	-12,5	-10,3

ICE= **-10,3**

El resultado obtenido para el segundo trimestre de 2011 es negativo, por lo que denota retroceso de la actividad, sin embargo, y en consonancia con los datos publicados a nivel nacional (Consejo Superior de Cámaras), este indicador ha mejorado respecto a trimestres anteriores.

Gráfico 24. Evolución del Indicador de Confianza Empresarial



3. Anexo1: Resultados por tamaño de la empresa

3.1. Situación actual respecto al trimestre anterior

3.1.1. Cifra de negocio

Tabla 58. Situación actual respecto al trimestre anterior - Cifra de negocio – Resultados por tamaño de empresa

	De 1 a 9 empleados	De 10 a 49 empleados	De 50 a 199 empleados	200 o más empleados
Aumentado	11,8%	10,8%	30,8%	13,3%
Sigue igual	41,4%	45,9%	46,1%	60,0%
Disminuido	45,8%	40,5%	23,1%	26,7%
Ns/nc	1,0%	2,8%	–	–
TOTAL	100,0%	100,0%	100,0%	100,0%

Base: Todas las empresas. Respuesta única.

3.1.2. Precios de venta

Tabla 59. Situación actual respecto al trimestre anterior – Precios de venta – Resultados por tamaño de empresa

	De 1 a 9 empleados	De 10 a 49 empleados	De 50 a 199 empleados	200 o más empleados
Aumentado	4,5%	10,8%	7,7%	–
Sigue igual	74,0%	64,9%	76,9%	93,3%
Disminuido	20,5%	21,6%	7,7%	–
Ns/nc	1,0%	2,7%	7,7%	6,7%
TOTAL	100,0%	100,0%	100,0%	100,0%

Base: Todas las empresas. Respuesta única.

3.1.3. Número de empleados

Tabla 60. Situación actual respecto al trimestre anterior – Número de empleados – Resultados por tamaño de empresa

	De 1 a 9 empleados	De 10 a 49 empleados	De 50 a 199 empleados	200 o más empleados
Aumentado	2,8%	16,2%	7,7%	6,7%
Sigue igual	87,6%	70,3%	84,6%	73,3%
Disminuido	9,3%	13,5%	7,7%	20,0%
Ns/nc	0,3%	–	–	–
TOTAL	100,0%	100,0%	100,0%	100,0%

Base: Todas las empresas. Respuesta única.

3.1.4. Coste laboral por trabajador

Tabla 61. Situación actual respecto al trimestre anterior – Coste laboral por trabajador – Resultados por tamaño de empresa

	De 1 a 9 empleados	De 10 a 49 empleados	De 50 a 199 empleados	200 o más empleados
Aumentado	2,0%	8,1%	7,7%	–
Sigue igual	92,5%	91,9%	92,3%	100,0%
Disminuido	2,7%	–	–	–
Ns/nc	2,8%	–	–	–
TOTAL	100,0%	100,0%	100,0%	100,0%

Base: Todas las empresas. Respuesta única.

3.1.5. Inversión

Tabla 62. Situación actual respecto al trimestre anterior – Inversión – Resultados por tamaño de empresa

	De 1 a 9 empleados	De 10 a 49 empleados	De 50 a 199 empleados	200 o más empleados
Aumentado	6,2%	13,5%	15,4%	–
Sigue igual	84,8%	83,8%	84,6%	100,0%
Disminuido	6,2%	2,7%	–	–
Ns/nc	2,8%	–	–	–
TOTAL	100,0%	100,0%	100,0%	100,0%

Base: Todas las empresas. Respuesta única.

3.1.6. Ventas a otros lugares de España

Tabla 63. Situación actual respecto al trimestre anterior – Ventas a otros lugares de España – Resultados por tamaño de empresa

	De 1 a 9 empleados	De 10 a 49 empleados	De 50 a 199 empleados	200 o más empleados
Aumentado	0,7%	2,7%	7,7%	6,7%
Sigue igual	5,3%	10,8%	53,8%	33,3%
Disminuido	3,4%	5,4%	7,7%	20,0%
No realiza	90,6%	81,1%	30,8%	40,0%
Ns/nc	–	–	–	–
TOTAL	100,0%	100,0%	100,0%	100,0%

Base: Todas las empresas. Respuesta única.

3.1.7. Ventas a otros países

Tabla 64. Situación actual respecto al trimestre anterior – Ventas a otros países – Resultados por tamaño de empresa

	De 1 a 9 empleados	De 10 a 49 empleados	De 50 a 199 empleados	200 o más empleados
Aumentado	0,4%	5,4%	–	13,3%
Sigue igual	2,1%	2,7%	15,4%	26,7%
Disminuido	0,4%	5,4%	7,7%	13,3%
No realiza	97,1%	86,5%	76,9%	46,7%
Ns/nc	–	–	–	–
TOTAL	100,0%	100,0%	100,0%	100,0%

Base: Todas las empresas. Respuesta única.

3.1.8. Número de proveedores

Tabla 65. Situación actual respecto al trimestre anterior – Número de proveedores – Resultados por tamaño de empresa

	De 1 a 9 empleados	De 10 a 49 empleados	De 50 a 199 empleados	200 o más empleados
Aumentado	2,9%	–	–	–
Sigue igual	77,7%	75,7%	92,3%	93,3%
Disminuido	13,8%	16,2%	7,7%	6,7%
Ns/nc	5,6%	8,1%	–	–
TOTAL	100,0%	100,0%	100,0%	100,0%

Base: Todas las empresas. Respuesta única.

3.1.9. Número de clientes

Tabla 66. Situación actual respecto al trimestre anterior – Número de clientes – Resultados por tamaño de empresa

	De 1 a 9 empleados	De 10 a 49 empleados	De 50 a 199 empleados	200 o más empleados
Aumentado	9,6%	10,8%	15,4%	13,3%
Sigue igual	52,6%	54,1%	61,5%	66,7%
Disminuido	37,1%	35,1%	23,1%	20,0%
Ns/nc	0,7%	–	–	–
TOTAL	100,0%	100,0%	100,0%	100,0%

Base: Todas las empresas. Respuesta única.

3.2. Perspectivas para el próximo trimestre

3.2.1. Cifra de negocio

Tabla 67. Perspectivas para el próximo trimestre - Cifra de negocio – Resultados por tamaño de empresa

	De 1 a 9 empleados	De 10 a 49 empleados	De 50 a 199 empleados	200 o más empleados
Aumentará	23,2%	10,8%	15,4%	20,0%
Seguirá igual	34,4%	51,4%	46,1%	46,7%
Disminuirá	39,2%	32,4%	38,5%	33,3%
Ns/nc	3,2%	5,4%	–	–
TOTAL	100,0%	100,0%	100,0%	100,0%

Base: Todas las empresas. Respuesta única.

3.2.2. Precios de venta

Tabla 68. Perspectivas para el próximo trimestre – Precios de venta – Resultados por tamaño de empresa

	De 1 a 9 empleados	De 10 a 49 empleados	De 50 a 199 empleados	200 o más empleados
Aumentará	2,2%	5,4%	7,7%	–
Seguirá igual	86,2%	83,8%	92,3%	100,0%
Disminuirá	9,6%	8,1%	–	–
Ns/nc	2,0%	2,7%	–	–
TOTAL	100,0%	100,0%	100,0%	100,0%

Base: Todas las empresas. Respuesta única.

3.2.3. Número de empleados

Tabla 69. Perspectivas para el próximo trimestre – Número de empleados – Resultados por tamaño de empresa

	De 1 a 9 empleados	De 10 a 49 empleados	De 50 a 199 empleados	200 o más empleados
Aumentará	2,1%	8,1%	15,4%	26,7%
Seguirá igual	91,9%	83,8%	76,9%	60,0%
Disminuirá	4,7%	5,4%	7,7%	13,3%
Ns/nc	1,3%	2,7%	–	–
TOTAL	100,0%	100,0%	100,0%	100,0%

Base: Todas las empresas. Respuesta única.

3.2.4. Coste laboral por trabajador

Tabla 70. Perspectivas para el próximo trimestre – Coste laboral por trabajador – Resultados por tamaño de empresa

	De 1 a 9 empleados	De 10 a 49 empleados	De 50 a 199 empleados	200 o más empleados
Aumentará	1,3%	8,1%	7,7%	–
Seguirá igual	93,6%	91,9%	92,3%	100,0%
Disminuirá	2,2%	–	–	–
Ns/nc	2,9%	–	–	–
TOTAL	100,0%	100,0%	100,0%	100,0%

Base: Todas las empresas. Respuesta única.

3.2.5. Inversión

Tabla 71. Perspectivas para el próximo trimestre – Inversión – Resultados por tamaño de empresa

	De 1 a 9 empleados	De 10 a 49 empleados	De 50 a 199 empleados	200 o más empleados
Aumentará	0,8%	5,4%	–	–
Seguirá igual	89,7%	83,8%	100,0%	100,0%
Disminuirá	6,0%	5,4%	–	–
Ns/nc	3,5%	5,4%	–	–
TOTAL	100,0%	100,0%	100,0%	100,0%

Base: Todas las empresas. Respuesta única.

3.2.6. Ventas a otros lugares de España

Tabla 72. Perspectivas para el próximo trimestre – Ventas a otros lugares de España – Resultados por tamaño de empresa

	De 1 a 9 empleados	De 10 a 49 empleados	De 50 a 199 empleados	200 o más empleados
Aumentará	0,6%	5,4%	15,4%	6,7%
Seguirá igual	5,8%	8,1%	46,1%	46,6%
Disminuirá	2,8%	5,4%	7,7%	6,7%
No realiza	90,6%	81,1%	30,8%	40,0%
Ns/nc	0,2%	–	–	–
TOTAL	100,0%	100,0%	100,0%	100,0%

Base: Todas las empresas. Respuesta única.

3.2.7. Ventas a otros países

Tabla 73. Perspectivas para el próximo trimestre – Ventas a otros países – Resultados por tamaño de empresa

	De 1 a 9 empleados	De 10 a 49 empleados	De 50 a 199 empleados	200 o más empleados
Aumentará	0,6%	5,4%	–	13,3%
Seguirá igual	1,4%	2,7%	23,1%	33,3%
Disminuirá	1,0%	2,7%	76,9%	6,7%
No realiza	97,0%	86,5%	–	46,7%
Ns/nc	–	2,7%	–	–
TOTAL	100,0%	100,0%	100,0%	100,0%

Base: Todas las empresas. Respuesta única.

3.2.8. Número de proveedores

Tabla 74. Perspectivas para el próximo trimestre – Número de proveedores – Resultados por tamaño de empresa

	De 1 a 9 empleados	De 10 a 49 empleados	De 50 a 199 empleados	200 o más empleados
Aumentará	1,7%	5,4%	–	–
Seguirá igual	81,3%	81,1%	84,6%	86,7%
Disminuirá	10,4%	5,4%	15,4%	13,3%
Ns/nc	6,6%	8,1%	–	–
TOTAL	100,0%	100,0%	100,0%	100,0%

Base: Todas las empresas. Respuesta única.

3.2.9. Número de clientes

Tabla 75. Perspectivas para el próximo trimestre – Número de clientes – Resultados por tamaño de empresa

	De 1 a 9 empleados	De 10 a 49 empleados	De 50 a 199 empleados	200 o más empleados
Aumentará	18,8%	10,8%	7,7%	20,0%
Seguirá igual	48,0%	59,5%	76,9%	66,7%
Disminuirá	30,1%	27,0%	15,4%	13,3%
Ns/nc	3,1%	2,7%	–	–
TOTAL	100,0%	100,0%	100,0%	100,0%

Base: Todas las empresas. Respuesta única.

3.3. Factores que limitan el nivel de actividad de la empresa

Tabla 76. Factores que limitan el nivel de actividad de la empresa – Resultados por tamaño de empresa

	De 1 a 9 empleados	De 10 a 49 empleados	De 50 a 199 empleados	200 o más empleados
Crisis actual	69,0%	62,2%	30,8%	40,0%
Debilidad de la demanda	33,8%	24,3%	30,8%	46,7%
Aumento de la morosidad	26,5%	16,2%	15,4%	13,3%
Aumento de la competencia	13,9%	18,9%	23,1%	–
Dificultades de financiación	9,7%	13,5%	23,1%	–
Otras	6,0%	10,8%	15,4%	13,3%
Barreras del mercado	0,8%	–	–	13,3%
Falta de mano de obra	0,3%	–	–	–
Ns/nc	2,9%	–	7,7%	6,7%

Base: Todas las empresas. Respuesta múltiple.

3.4. Panel de opinión

3.4.1. Encuentra problemas para financiar la actividad durante el 2011

Tabla 77. Porcentaje de empresas que han encontrado problemas para financiar la actividad – Resultados por tamaño de empresa

	De 1 a 9 empleados	De 10 a 49 empleados	De 50 a 199 empleados	200 o más empleados
Sí	15,9%	18,9%	23,1%	13,3%
No	76,7%	75,7%	69,2%	80,0%
Ns/nc	7,4%	5,4%	7,7%	6,7%
TOTAL	100,0%	100,0%	100,0%	100,0%

Base: Todas las empresas. Respuesta única.

3.4.2. Consecuencias para la empresa de los problemas de cobro

Tabla 78. Consecuencias para la empresa de los problemas de cobro – Resultados por tamaño de empresa

	De 1 a 9 empleados	De 10 a 49 empleados	De 50 a 199 empleados	200 y más empleados
No cree que vaya a tener problemas	54,5%	51,4%	69,2%	60,0%
Problemas de liquidez	22,1%	24,3%	23,1%	26,7%
Utilización del beneficio acumulado	9,7%	5,4%	–	–
Reducción de plantilla	9,0%	8,1%	–	13,3%
Cierre de la empresa	8,0%	5,4%	–	–
Necesidad de financiación externa	5,3%	8,1%	15,4%	13,3%
Reducción de la inversión	1,1%	–	–	–
Negociar plazos más largos	0,7%	2,7%	–	6,7%
Concurso de acreedores	–	–	–	–
Ns/nc	8,4%	10,8%	–	13,3%

Base: Todas las empresas. Respuesta múltiple.

3.4.1. Valoración de la oferta de la formación profesional de las Administraciones Públicas de Extremadura

Tabla 79. Valoración de la oferta de la formación profesional de las Administraciones Públicas de Extremadura – Resultados por tamaño de empresa

	Media	Frecuencia
De 1 a 9 empleados	6,18	369
De 10 a 49 empleados	6,22	23
De 50 a 199 empleados	6,33	9
200 o más empleados	5,40	10

Base: Todas las empresas. Respuesta única.

3.4.2. Principales problemas detectados en cuanto a la formación profesional del empleo

Tabla 80. Principales problemas en cuanto a la formación profesional del empleo – Resultados por tamaño de empresa

	De 1 a 9 empleados	De 10 a 49 empleados	De 50 a 199 empleados	200 y más empleados
Existen carencias formativas básicas en los trabajadores	4,5%	8,1%	7,7%	13,3%
Existen carencias de aptitud/motivación de los trabajadores	8,8%	16,2%	15,4%	13,3%
Hay escasez de profesionales cualificados con titulaciones de formación profesional	2,0%	2,7%	–	20,0%
Las Administraciones no dan a la formación profesional la importancia que requiere	2,9%	2,7%	–	6,7%
La formación profesional no tiene prestigio en la sociedad	2,2%	5,4%	–	6,7%
Los programas formativos no se adaptan a las necesidades reales de las empresas	15,4%	16,2%	30,8%	53,3%
No detecto carencias	22,9%	29,7%	38,5%	–
Ns/nc	48,3%	35,1%	15,4%	26,7%

Base: Todas las empresas. Respuesta única.

3.5. ICE: Indicador de Confianza Empresarial

Tabla 81. Indicador de Confianza Empresarial – Resultados por tamaño de empresa

	Índice de Situación	Índice de Expectativas	ICE
De 1 a 9 empleados	-13,6	-8,2	-10,9
De 10 a 49 empleados	-5,7	-6,7	-6,2
De 50 a 199 empleados	7,7	-5,1	1,3
200 o más empleados	-8,9	0,0	-4,4

Base: Todas las empresas.

Tabla 82. Evolución del Indicador de Confianza Empresarial – Resultados por tamaño de empresa

	ICE 1T-10	ICE 2T-10	ICE 3T-10	ICE 4T-10	ICE 1T-11	ICE 2T-11
De 1 a 9 empleados	-6,0	-8,2	-15,9	-19,2	-12,8	-10,9
De 10 a 49 empleados	-9,4	-2,7	-7,8	-8,1	-13,5	-6,2
De 50 a 199 empleados	-13,3	7,0	9,7	-10,7	-3,7	1,3
200 o más empleados	-0,4	0,0	-2,7	3,7	-7,6	-4,4

4. Anexo 2: Resultados por sector de actividad

4.1. Situación actual respecto al trimestre anterior

4.1.1. Cifra de negocio

Tabla 83. Situación actual respecto al trimestre anterior – Cifra de negocio – Resultados por sector de actividad

	Industria	Construcción	Comercio	Hostelería y Turismo	Servicios
Aumentado	11,3%	13,0%	12,4%	18,4%	10,0%
Sigue igual	40,8%	38,9%	42,1%	30,3%	46,7%
Disminuido	47,9%	48,1%	44,6%	51,3%	41,2%
Ns/nc	–	–	0,9%	–	2,1%
TOTAL	100,0%	100,0%	100,0%	100,0%	100,0%

Base: Todas las empresas. Respuesta única.

4.1.2. Precios de venta

Tabla 84. Situación actual respecto al trimestre anterior – Precios de venta – Resultados por sector de actividad

	Industria	Construcción	Comercio	Hostelería y Turismo	Servicios
Aumentado	7,0%	3,7%	6,4%	3,9%	3,5%
Sigue igual	76,1%	67,6%	71,7%	85,5%	74,7%
Disminuido	15,5%	25,9%	21,9%	9,2%	20,1%
Ns/nc	1,4%	2,8%	–	1,2%	1,7%
TOTAL	100,0%	100,0%	100,0%	100,0%	100,0%

Base: Todas las empresas. Respuesta única.

4.1.3. Número de empleados

Tabla 85. Situación actual respecto al trimestre anterior –Número de empleados – Resultados por sector de actividad

	Industria	Construcción	Comercio	Hostelería y Turismo	Servicios
Aumentado	4,2%	5,6%	3,0%	7,9%	2,1%
Sigue igual	81,7%	75,0%	90,6%	82,9%	89,6%
Disminuido	14,1%	19,4%	6,4%	9,2%	7,6%
Ns/nc	–	–	–	–	0,7%
TOTAL	100,0%	100,0%	100,0%	100,0%	100,0%

Base: Todas las empresas. Respuesta única.

4.1.4. Coste laboral por trabajador

Tabla 86. Situación actual respecto al trimestre anterior – Coste laboral por trabajador – Resultados por sector de actividad

	Industria	Construcción	Comercio	Hostelería y Turismo	Servicios
Aumentado	2,8%	7,4%	1,7%	2,6%	0,7%
Sigue igual	91,6%	87,1%	92,8%	90,8%	95,5%
Disminuido	2,8%	4,6%	2,1%	2,6%	1,7%
Ns/nc	2,8%	0,9%	3,4%	4,0%	2,1%
TOTAL	100,0%	100,0%	100,0%	100,0%	100,0%

Base: Todas las empresas. Respuesta única.

4.1.5. Inversión

Tabla 87. Situación actual respecto al trimestre anterior – Inversión – Resultados por sector de actividad

	Industria	Construcción	Comercio	Hostelería y Turismo	Servicios
Aumentado	5,6%	6,5%	7,7%	11,8%	4,5%
Sigue igual	84,6%	83,3%	83,8%	80,3%	88,2%
Disminuido	7,0%	9,3%	6,4%	2,6%	4,5%
Ns/nc	2,8%	0,9%	2,1%	5,3%	2,8%
TOTAL	100,0%	100,0%	100,0%	100,0%	100,0%

Base: Todas las empresas. Respuesta única.

4.1.6. Ventas a otros lugares de España

Tabla 88. Situación actual respecto al trimestre anterior – Ventas a otros lugares de España – Resultados por sector de actividad

	Industria	Construcción	Comercio	Hostelería y Turismo	Servicios
Aumentado	5,6%	0,9%	–	–	1,0%
Sigue igual	23,9%	4,7%	3,9%	–	8,0%
Disminuido	12,7%	3,7%	2,1%	–	4,2%
No realiza	57,8%	90,7%	94,0%	100,0%	86,8%
Ns/nc	–	–	–	–	–
TOTAL	100,0%	100,0%	100,0%	100,0%	100,0%

Base: Todas las empresas. Respuesta única.

4.1.7. Ventas a otros países

Tabla 89. Situación actual respecto al trimestre anterior – Ventas a otros países – Resultados por sector de actividad

	Industria	Construcción	Comercio	Hostelería y Turismo	Servicios
Aumentado	4,2%	–	0,4%	–	1,0%
Sigue igual	15,5%	0,9%	0,9%	–	2,8%
Disminuido	9,9%	0,9%	–	–	–
No realiza	70,4%	98,2%	98,7%	100,0%	96,2%
Ns/nc	–	–	–	–	–
TOTAL	100,0%	100,0%	100,0%	100,0%	100,0%

Base: Todas las empresas. Respuesta única.

4.1.8. Número de proveedores

Tabla 90. Situación actual respecto al trimestre anterior – Número de proveedores – Resultados por sector de actividad

	Industria	Construcción	Comercio	Hostelería y Turismo	Servicios
Aumentado	4,2%	1,9%	4,3%	1,3%	1,7%
Sigue igual	85,9%	72,1%	79,4%	71,1%	79,2%
Disminuido	9,9%	20,4%	15,0%	25,0%	8,0%
Ns/nc	–	5,6%	1,3%	2,6%	11,1%
TOTAL	100,0%	100,0%	100,0%	100,0%	100,0%

Base: Todas las empresas. Respuesta única.

4.1.9. Número de clientes

Tabla 91. Situación actual respecto al trimestre anterior – Número de clientes – Resultados por sector de actividad

	Industria	Construcción	Comercio	Hostelería y Turismo	Servicios
Aumentado	4,2%	10,2%	8,2%	17,1%	10,4%
Sigue igual	59,2%	50,9%	58,3%	32,9%	53,6%
Disminuido	35,2%	38,9%	33,5%	50,0%	34,6%
Ns/nc	1,4%	–	–	–	1,4%
TOTAL	100,0%	100,0%	100,0%	100,0%	100,0%

Base: Todas las empresas. Respuesta única.

4.2. Perspectivas para el próximo trimestre

4.2.1. Cifra de negocio

Tabla 92. Perspectivas para el próximo trimestre – Cifra de negocio – Resultados por sector de actividad

	Industria	Construcción	Comercio	Hostelería y Turismo	Servicios
Aumentará	21,1%	17,6%	30,5%	50,0%	10,7%
Seguirá igual	32,4%	30,6%	34,8%	15,8%	44,3%
Disminuirá	46,5%	47,2%	30,5%	30,3%	42,6%
Ns/nc	–	4,6%	4,2%	3,9%	2,4%
TOTAL	100,0%	100,0%	100,0%	100,0%	100,0%

Base: Todas las empresas. Respuesta única.

4.2.2. Precios de venta

Tabla 93. Perspectivas para el próximo trimestre – Precios de venta – Resultados por sector de actividad

	Industria	Construcción	Comercio	Hostelería y Turismo	Servicios
Aumentará	5,6%	0,9%	2,6%	2,6%	2,1%
Seguirá igual	80,3%	85,2%	85,0%	94,7%	87,5%
Disminuirá	12,7%	11,1%	10,3%	2,6%	8,3%
Ns/nc	1,4%	2,8%	2,1%	–	2,1%
TOTAL	100,0%	100,0%	100,0%	100,0%	100,0%

Base: Todas las empresas. Respuesta única.

4.2.3. Número de empleados

Tabla 94. Perspectivas para el próximo trimestre – Número de empleados – Resultados por sector de actividad

	Industria	Construcción	Comercio	Hostelería y Turismo	Servicios
Aumentará	5,6%	4,6%	2,1%	11,8%	0,3%
Seguirá igual	81,7%	81,5%	95,4%	76,4%	96,3%
Disminuirá	12,7%	11,1%	2,1%	7,9%	2,4%
Ns/nc	–	2,8%	0,4%	3,9%	1,0%
TOTAL	100,0%	100,0%	100,0%	100,0%	100,0%

Base: Todas las empresas. Respuesta única.

4.2.4. Coste laboral por trabajador

Tabla 95. Perspectivas para el próximo trimestre – Coste laboral por trabajador – Resultados por sector de actividad

	Industria	Construcción	Comercio	Hostelería y Turismo	Servicios
Aumentará	4,2%	4,6%	1,3%	1,3%	0,3%
Seguirá igual	90,2%	86,2%	95,3%	89,5%	96,9%
Disminuirá	2,8%	8,3%	0,4%	3,9%	0,3%
Ns/nc	2,8%	0,9%	3,0%	5,3%	2,5%
TOTAL	100,0%	100,0%	100,0%	100,0%	100,0%

Base: Todas las empresas. Respuesta única.

4.2.5. Inversión

Tabla 96. Perspectivas para el próximo trimestre – Inversión – Resultados por sector de actividad

	Industria	Construcción	Comercio	Hostelería y Turismo	Servicios
Aumentará	2,8%	1,9%	0,4%	1,3%	0,7%
Seguirá igual	90,2%	86,0%	89,7%	88,1%	91,7%
Disminuirá	5,6%	6,5%	7,3%	5,3%	4,5%
Ns/nc	1,4%	5,6%	2,6%	5,3%	3,1%
TOTAL	100,0%	100,0%	100,0%	100,0%	100,0%

Base: Todas las empresas. Respuesta única.

4.2.6. Ventas a otros lugares de España

Tabla 97. Perspectivas para el próximo trimestre –Ventas a otros lugares de España – Resultados por sector de actividad

	Industria	Construcción	Comercio	Hostelería y Turismo	Servicios
Aumentará	2,8%	1,9%	0,9%	–	1,0%
Seguirá igual	23,9%	7,4%	3,0%	–	8,7%
Disminuirá	15,5%	–	1,7%	–	3,1%
No realiza	57,8%	90,7%	94,0%	100,0%	86,9%
Ns/nc	–	–	0,4%	–	0,3%
TOTAL	100,0%	100,0%	100,0%	100,0%	100,0%

Base: Todas las empresas. Respuesta única.

4.2.7. Ventas a otros países

Tabla 98. Perspectivas para el próximo trimestre – Ventas a otros países – Resultados por sector de actividad

	Industria	Construcción	Comercio	Hostelería y Turismo	Servicios
Aumentará	5,6%	–	0,4%	–	1,0%
Seguirá igual	12,7%	1,9%	0,9%	–	2,1%
Disminuirá	9,9%	–	–	–	0,7%
No realiza	70,4%	98,1%	98,7%	100,0%	96,2%
Ns/nc	1,4%	–	–	–	–
TOTAL	100,0%	100,0%	100,0%	100,0%	100,0%

Base: Todas las empresas. Respuesta única.

4.2.8. Número de proveedores

Tabla 99. Perspectivas para el próximo trimestre – Número de proveedores – Resultados por sector de actividad

	Industria	Construcción	Comercio	Hostelería y Turismo	Servicios
Aumentará	5,6%	0,9%	1,3%	3,9%	1,0%
Seguirá igual	83,1%	73,2%	86,2%	84,3%	79,6%
Disminuirá	11,3%	17,6%	9,9%	9,2%	8,0%
Ns/nc	–	8,3%	2,6%	2,6%	11,4%
TOTAL	100,0%	100,0%	100,0%	100,0%	100,0%

Base: Todas las empresas. Respuesta única.

4.2.9. Número de clientes

Tabla 100. Perspectivas para el próximo trimestre – Número de clientes – Resultados por sector de actividad

	Industria	Construcción	Comercio	Hostelería y Turismo	Servicios
Aumentará	11,3%	12,0%	23,2%	50,0%	10,0%
Seguirá igual	56,3%	41,7%	50,7%	21,1%	57,2%
Disminuirá	26,8%	40,7%	24,0%	25,0%	31,1%
Ns/nc	5,6%	5,6%	2,1%	3,9%	1,7%
TOTAL	100,0%	100,0%	100,0%	100,0%	100,0%

Base: Todas las empresas. Respuesta única.

4.3. Factores que limitan el nivel de actividad de la empresa

Tabla 101. Factores que limitan el nivel de actividad de la empresa – Resultados por sector de actividad

	Industria	Construcción	Comercio	Hostelería y Turismo	Servicios
Crisis actual	57,7%	70,4%	73,8%	80,3%	60,2%
Debilidad de la demanda	39,4%	39,8%	33,0%	34,2%	30,1%
Aumento de la morosidad	12,7%	31,5%	24,5%	–	34,3%
Aumento de la competencia	12,7%	13,9%	16,3%	11,8%	13,1%
Dificultades de financiación	16,9%	14,8%	6,4%	2,6%	11,1%
Otras	12,7%	4,6%	6,4%	13,2%	4,2%
Barreras del mercado	–	0,9%	0,9%	1,3%	1,4%
Falta de mano de obra	1,4%	0,9%	–	–	–
Ns/nc	1,4%	0,9%	1,3%	–	6,2%

Base: Todas las empresas. Respuesta múltiple.

4.4. Panel de opinión

4.4.1. Encuentra problemas para financiar la actividad durante el 2011

Tabla 102. Porcentaje de empresas que han encontrado problemas para financiar la actividad – Resultados por sector de actividad

	Industria	Construcción	Comercio	Hostelería y Turismo	Servicios
Sí	21,1%	21,3%	16,3%	15,8%	12,8%
No	73,2%	74,1%	74,7%	78,9%	79,2%
Ns/nc	5,7%	4,6%	9,0%	5,3%	8,0%
TOTAL	100,0%	100,0%	100,0%	100,0%	100,0%

Base: Todas las empresas. Respuesta única.

4.4.2. Consecuencias para la empresa de los problemas de cobro

Tabla 103. Consecuencias para la empresa de los problemas de cobro – Resultados por sector de actividad

	Industria	Construcción	Comercio	Hostelería y Turismo	Servicios
No cree que vaya a tener problemas	53,5%	40,7%	53,6%	72,4%	56,4%
Problemas de liquidez	25,4%	33,3%	20,6%	10,5%	21,8%
Utilización del beneficio acumulado	8,5%	19,4%	9,0%	2,6%	7,3%
Reducción de plantilla	12,7%	13,9%	6,9%	3,9%	9,0%
Cierre de la empresa	7,0%	11,1%	10,3%	3,9%	5,2%
Necesidad de financiación externa	7,0%	9,3%	6,0%	1,3%	5,2%
Reducción de la inversión	–	2,8%	1,3%	–	0,7%
Negociar plazos más largos	–	3,7%	0,4%	–	0,7%
Concurso de acreedores	–	–	–	–	–
Ns/nc	4,2%	7,4%	10,3%	9,2%	8,3%

Base: Todas las empresas. Respuesta múltiple.

4.4.3. Valoración de la oferta de la formación profesional de las Administraciones Públicas de Extremadura

Tabla 104. Valoración de la oferta de formación profesional de las Administraciones Públicas de Extremadura – Resultados por sector de actividad

	Media	Frecuencia
Industria	5,52	42
Construcción	5,98	51
Comercio	6,22	118
Hostelería y turismo	6,02	43
Servicios	6,40	157

Base: Todas las empresas. Respuesta única.

4.4.4. Principales problemas detectados en cuanto a la formación profesional del empleo

Tabla 105. Principales problemas en cuanto a la formación profesional del empleo – Resultados por sector de actividad

	Industria	Construcción	Comercio	Hostelería y Turismo	Servicios
Existencias carencias básicas en los trabajadores	7,0%	3,7%	6,0%	6,6%	3,5%
Existen carencias de aptitud/motivación en los trabajadores	11,3%	7,4%	10,3%	14,5%	7,6%
Hay escasez de profesionales cualificados con titulaciones	–	2,8%	2,1%	3,9%	2,4%
Las Administraciones no dan a FP la importancia que requiere	2,8%	7,4%	2,1%	2,6%	2,1%
La FP no tiene prestigio en la sociedad	2,8%	5,6%	0,9%	3,9%	2,1%
Los programas formativos no se adaptan a las necesidades reales de las empresas	22,5%	13,9%	16,7%	14,5%	16,3%
No detecto carencias	21,1%	17,6%	21,9%	22,4%	26,6%
Ns/nc	38,0%	52,8%	49,8%	40,8%	45,7%

Base: Todas las empresas. Respuesta única.

4.5. ICE: Indicador de Confianza Empresarial

Tabla 106. Indicador de Confianza Empresarial – Resultados por sector de actividad

	Índice de Situación	Índice de Expectativas	ICE
Industria	-16,0	-11,8	-13,9
Construcción	-17,3	-14,2	-15,8
Comercio	-11,5	-2,3	-6,9
Hostelería y Turismo	-8,2	6,8	-0,7
Servicios	-12,5	-12,9	-12,7

Base: Todas las empresas.

Tabla 107. Evolución del Indicador de Confianza Empresarial – Resultados por sector de actividad

	ICE 1T-10	ICE 2T-10	ICE 3T-10	ICE 4T-10	ICE 1T-11	ICE 2T-11
Industria	-4,3	-12,8	-17,9	-11,2	-15,5	-13,9
Construcción	-8,0	-14,5	-21,7	-25,2	-19,4	-15,8
Comercio	-2,8	-9,3	-15,8	-22,5	-15,5	-6,9
Hostelería y Turismo	-8,5	11,6	-12,3	-23,1	-1,4	-0,7
Servicios	-7,8	-7,2	-11,3	-11,2	-9,5	-12,7

Base: Todas las empresas.

5. Anexo 3: Resultados por provincia

5.1. Situación actual respecto al trimestre anterior

5.1.1. Cifra de negocio

Tabla 108. Situación actual respecto al trimestre anterior – Cifra de negocio – Resultados por provincia

	Badajoz	Cáceres
Aumentado	10,1%	15,2%
Sigue igual	42,6%	41,3%
Disminuido	46,6%	41,9%
Ns/nc	0,7%	1,6%
TOTAL	100,0%	100,0%

Base: Todas las empresas. Respuesta única.

5.1.2. Precios de venta

Tabla 109. Situación actual respecto al trimestre anterior – Precios de venta – Resultados por provincia

	Badajoz	Cáceres
Aumentado	5,3%	4,0%
Sigue igual	73,4%	74,9%
Disminuido	20,0%	19,8%
Ns/nc	1,3%	1,3%
TOTAL	100,0%	100,0%

Base: Todas las empresas. Respuesta única.

5.1.3. Número de empleados

Tabla 110. Situación actual respecto al trimestre anterior – Número de empleados – Resultados por provincia

	Badajoz	Cáceres
Aumentado	3,6%	3,6%
Sigue igual	85,0%	88,8%
Disminuido	11,0%	7,6%
Ns/nc	0,4%	–
TOTAL	100,0%	100,0%

Base: Todas las empresas. Respuesta única.

5.1.4. Coste laboral por trabajador

Tabla 111. Situación actual respecto al trimestre anterior – Coste laboral por trabajador – Resultados por provincia

	Badajoz	Cáceres
Aumentado	3,2%	1,0%
Sigue igual	91,3%	94,7%
Disminuido	2,5%	2,3%
Ns/nc	3,0%	2,0%
TOTAL	100,0%	100,0%

Base: Todas las empresas. Respuesta única.

5.1.5. Inversión

Tabla 112. Situación actual respecto al trimestre anterior – Inversión – Resultados por provincia

	Badajoz	Cáceres
Aumentado	6,1%	7,3%
Sigue igual	84,8%	85,5%
Disminuido	7,2%	3,6%
Ns/nc	1,9%	3,6%
TOTAL	100,0%	100,0%

Base: Todas las empresas. Respuesta única.

5.1.6. Ventas a otros lugares de España

Tabla 113. Situación actual respecto al trimestre anterior – Ventas a otros lugares de España – Resultados por provincia

	Badajoz	Cáceres
Aumentado	1,3%	0,7%
Sigue igual	8,0%	5,3%
Disminuido	4,6%	2,6%
No realiza	86,1%	91,4%
Ns/nc	–	–
TOTAL	100,0%	100,0%

Base: Todas las empresas. Respuesta única.

5.1.7. Ventas a otros países

Tabla 114. Situación actual respecto al trimestre anterior – Ventas a otros países – Resultados por provincia

	Badajoz	Cáceres
Aumentado	0,8%	1,0%
Sigue igual	3,4%	2,0%
Disminuido	1,7%	–
No realiza	94,1%	97,0%
Ns/nc	–	–
TOTAL	100,0%	100,0%

Base: Todas las empresas. Respuesta única.

5.1.8. Número de proveedores

Tabla 115. Situación actual respecto al trimestre anterior – Número de proveedores – Resultados por provincia

	Badajoz	Cáceres
Aumentado	3,4%	1,7%
Sigue igual	76,5%	80,5%
Disminuido	14,8%	11,9%
Ns/nc	5,3%	5,9%
TOTAL	100,0%	100,0%

Base: Todas las empresas. Respuesta única.

5.1.9. Número de clientes

Tabla 116. Situación actual respecto al trimestre anterior – Número de clientes – Resultados por provincia

	Badajoz	Cáceres
Aumentado	9,1%	10,9%
Sigue igual	52,1%	54,8%
Disminuido	37,8%	34,3%
Ns/nc	1,0%	–
TOTAL	100,0%	100,0%

Base: Todas las empresas. Respuesta única.

5.2. Perspectivas para el próximo trimestre

5.2.1. Cifra de negocio

Tabla 117. Perspectivas para el próximo trimestre – Cifra de negocio – Resultados por provincia

	Badajoz	Cáceres
Aumentará	25,5%	17,5%
Seguirá igual	32,5%	40,6%
Disminuirá	39,5%	37,6%
Ns/nc	2,5%	4,3%
TOTAL	100,0%	100,0%

Base: Todas las empresas. Respuesta única.

5.2.2. Precios de venta

Tabla 118. Perspectivas para el próximo trimestre – Precios de venta – Resultados por provincia

	Badajoz	Cáceres
Aumentará	3,0%	1,7%
Seguirá igual	85,2%	88,4%
Disminuirá	9,5%	8,6%
Ns/nc	2,3%	1,3%
TOTAL	100,0%	100,0%

Base: Todas las empresas. Respuesta única.

5.2.3. Número de empleados

Tabla 119. Perspectivas para el próximo trimestre – Número de empleados – Resultados por provincia

	Badajoz	Cáceres
Aumentará	2,5%	4,0%
Seguirá igual	90,1%	91,3%
Disminuirá	5,7%	4,0%
Ns/nc	1,7%	0,7%
TOTAL	100,0%	100,0%

Base: Todas las empresas. Respuesta única.

5.2.4. Coste laboral por trabajador

Tabla 120. Perspectivas para el próximo trimestre – Coste laboral por trabajador – Resultados por provincia

	Badajoz	Cáceres
Aumentará	2,1%	1,0%
Seguirá igual	91,3%	97,0%
Disminuirá	3,0%	0,7%
Ns/nc	3,6%	1,3%
TOTAL	100,0%	100,0%

Base: Todas las empresas. Respuesta única.

5.2.5. Inversión

Tabla 121. Perspectivas para el próximo trimestre – Inversión – Resultados por provincia

	Badajoz	Cáceres
Aumentará	1,1%	1,0%
Seguirá igual	89,6%	90,0%
Disminuirá	6,3%	5,0%
Ns/nc	3,0%	4,0%
TOTAL	100,0%	100,0%

Base: Todas las empresas. Respuesta única.

5.2.6. Ventas a otros lugares de España

Tabla 122. Perspectivas para el próximo trimestre – Ventas a otros lugares de España – Resultados por provincia

	Badajoz	Cáceres
Aumentará	1,5%	0,7%
Seguirá igual	9,1%	4,6%
Disminuirá	3,2%	2,0%
No realiza	86,1%	91,4%
Ns/nc	0,2%	0,3%
TOTAL	100,0%	100,0%

Base: Todas las empresas. Respuesta única.

5.2.7. Ventas a otros países

Tabla 123. Perspectivas para el próximo trimestre – Ventas a otros países – Resultados por provincia

	Badajoz	Cáceres
Aumentará	1,3%	0,7%
Seguirá igual	3,1%	1,3%
Disminuirá	1,5%	0,7%
No realiza	94,1%	97,0%
Ns/nc	–	0,3%
TOTAL	100,0%	100,0%

Base: Todas las empresas. Respuesta única.

5.2.8. Número de proveedores

Tabla 124. Perspectivas para el próximo trimestre – Número de proveedores – Resultados por provincia

	Badajoz	Cáceres
Aumentará	2,3%	1,0%
Seguirá igual	80,2%	83,4%
Disminuirá	11,6%	8,3%
Ns/nc	5,9%	7,3%
TOTAL	100,0%	100,0%

Base: Todas las empresas. Respuesta única.

5.2.9. Número de clientes

Tabla 125. Perspectivas para el próximo trimestre – Número de clientes – Resultados por provincia

	Badajoz	Cáceres
Aumentará	19,8%	15,8%
Seguirá igual	48,3%	51,2%
Disminuirá	29,7%	28,7%
Ns/nc	2,2%	4,3%
TOTAL	100,0%	100,0%

Base: Todas las empresas. Respuesta única.

5.3. Factores que limitan el nivel de actividad de la empresa

Tabla 126. Factores que limitan el nivel de actividad de la empresa provincia – Resultados por provincia

	Badajoz	Cáceres
Crisis actual	66,9%	68,3%
Debilidad de la demanda	36,3%	29,4%
Aumento de la morosidad	24,9%	26,7%
Aumento de la competencia	15,4%	11,9%
Dificultades de financiación	9,7%	10,2%
Otras	7,2%	5,6%
Barreras del mercado	0,4%	2,0%
Falta de mano de obra	0,2%	0,3%
Ns/nc	1,9%	4,6%

Base: Todas las empresas. Respuesta múltiple.

5.4. Panel de opinión

5.4.1. Encuentra problemas para financiar la actividad durante el 2011

Tabla 127. Empresas que han encontrado problemas para financiar la actividad – Resultados por provincia

	Badajoz	Cáceres
Sí	17,3%	14,2%
No	75,1%	78,9%
Ns/nc	7,6%	6,9%
TOTAL	100,0%	100,0%

Base: Todas las empresas. Respuesta única.

5.4.2. Consecuencias para la empresa de los problemas de cobro

Tabla 128. Consecuencias para la empresa de los problemas de cobro – Resultados por provincia

	Badajoz	Cáceres
No cree que vaya a tener problemas	54,4%	55,1%
Problemas de liquidez	21,7%	23,1%
Utilización del beneficio acumulado	9,7%	8,3%
Cierre de la empresa	7,4%	7,9%
Necesidad de financiación externa	6,3%	5,0%
Reducción de plantilla	9,5%	7,9%
Reducción de la inversión	0,2%	2,3%
Negociar plazos más largos	1,5%	–
Concurso de acreedores	–	–
Ns/nc	8,6%	8,3%

Base: Todas las empresas. Respuesta múltiple.

5.4.3. Valoración sobre la oferta de formación profesional de las Administraciones Públicas de Extremadura

Tabla 129. Valoración sobre la oferta de formación profesional – Resultados por provincia

	Media	Frecuencia
Badajoz	6,11	249
Cáceres	6,26	162

Base: Todas las empresas. Respuesta única.

5.4.4. Principales problemas detectados en cuanto a la formación profesional del empleo

Tabla 130. Principales problemas en cuanto a la formación profesional del empleo – Resultados por provincia

	Badajoz	Cáceres
Existencias carencias básicas en los trabajadores	4,9%	38
Existen carencias de aptitud/motivación en los trabajadores	9,4%	73
Hay escasez de profesionales cualificados con titulaciones	2,3%	18
Las Administraciones no dan a FP la importancia que requiere	3,0%	23
La FP no tiene prestigio en la sociedad	2,4%	19
Los programas formativos no se adaptan a las necesidades reales de las empresas	16,5%	128
No detecto carencias	23,0%	179
No sabe o no contesta	46,7%	363

Base: Todas las empresas. Respuesta única.

5.5. ICE: Indicador de Confianza Empresarial

Tabla 131. Indicador de Confianza Empresarial – Resultados por provincia

	Índice de Situación	Índice de Expectativas	ICE
Badajoz	-15,1	-7,6	-11,4
Cáceres	-9,1	-8,4	-8,8

Base: Todas las empresas.

Tabla 132. Evolución del Indicador de Confianza Empresarial – Resultados por provincia

	ICE 1T-10	ICE 2T-10	ICE 3T-10	ICE 4T-10	ICE 1T-11	ICE 2T-11
Badajoz	-6,6	-7,6	-15,3	-17,9	-11,9	-11,4
Cáceres	-5,2	-7,5	-14,0	-17,9	-13,5	-8,8

Base: Todas las empresas.